

Výroční zpráva o činnosti školy ve školním roce 2020/2021



Základní škola T. G. Masaryka Hrušovany u Brna, okr. Brno – venkov, příspěvková organizace

a) ZÁKLADNÍ ÚDAJE O ŠKOLE

Název školy: Základní škola T. G. Masaryka Hrušovany u Brna, okr. Brno - venkov,
příspěvková organizace

Sídlo: Masarykova 167
664 62 Hrušovany u Brna

Zřizovatel školy: Obec Hrušovany u Brna
se sídlem Masarykova 17
664 62 Hrušovany u Brna

Ředitelka školy: Mgr. Jarmila Motlíčková

Součástí školy: základní škola – 1. stupeň (s kapacitou 310 žáků),
školní družina (s kapacitou 145 žáků),
školní jídelna (s kapacitou 220 strážníků)

Tel. číslo školy: 547 236 118, ŠD: 547 236 219

E-mail: reditel@skolahrusovany.cz, www stránky: www.skolahrusovany.cz

Školská rada zřízena ke dni 14. 12. 2005, předseda Ing. arch. Dušan Knoflíček,
celkem 9 členů

b) PŘEHLED OBORŮ VZDĚLÁVÁNÍ

1. Neúplná základní škola: 1. – 5. ročník: Školního vzdělávacího program pro základní
vzdělávání „Otevřená škola“.

Školní družina

2. Přehled o počtu žáků ve školním roce 2020/21:

Školní rok	Počet tříd	Počet ročníků	Počet žáků	Průměrný počet žáků na třídu	Počet žáků na pedagoga
2020/2021	11	5	zač. r. 216	19,64	14,4
			konec r. 215	19,55	14,33

3. Celkový počet žáků v 1. ročníku na začátku škol. roku: 52

4. Zařízení školního stravování:

Typ jídelny- dle výkazu Z 17-01	Počet	Počet strávníků		
		děti a žáci	zaměstnanci školy	ostatní
ŠJ - úplná	zač. r.	190	25	<i>pro cizí strávnický nevaříme</i>
	kon. r.	183	25	

Fyzické osoby	5
Přepočtení na plně zaměstnané	3,5

Školní jídelna připravovala teplou kuchyni, teplé a studené nápoje, moučníky a saláty pro žáky a zaměstnance školy.

Vařila dle norem Nutričního doporučení Ministerstva zdravotnictví. Připravovala pouze jedno hlavní jídlo. Pro vaření využívala normy školního stravování, ale také receptury získané z jiných zdrojů, nově vydané publikace pro veřejné stravování, internetové zdroje a samostatně upravené receptury, aby nabídka jídel byla pestrá a zajímavá. Školní stravování je služba organizovaná a dotovaná státem, a stát proto pro něj stanovuje poměrně přísná pravidla. Jídelna dodržuje platnou vyhlášku o školním stravování a její výživová doporučení a nařízení. Důležité jsou také hygienické a finanční předpisy.

Skladba nabízených a připravovaných jídel musí odpovídat výživovým normám a splňovat „spotřební koš“, který obsahuje 10 základních komodit. Jídelničky spolu s vyznačenými alergeny jsou dostupné na webových stránkách, ve vestibulu školy a na nástěnce ve školní jídelně.

Letošní školní rok byl pro školní stravování velmi specifický. Dle nařízení vlády a Ministerstva školství jsme museli při stravování dodržovat přísná epidemiologická opatření. Provoz jsme museli upravit tak, abychom zajistili rozestupy mezi jednotlivými stoly, dodržovala se nařízení, která umožňovala co nejmenší možný kontakt mezi jednotlivými strávnickými. Výdej probíhal přesně podle časového harmonogramu, který navazoval na rozvrh hodin. Strávníci chodili na oběd v homogenních skupinách, aby nedocházelo k možnému riziku přenosu infekce Covid – 19. Přesto že byl zrušen ovocný a zeleninový bar, snažili jsme se dětem nabídnout ovoce a zeleninu v podobě salátů, které žákům vydávaly kuchařky jednotlivě na tácy. V jídelně byl vždy pedagogický dohled, který dohlížel na to, aby se dodržovaly rozestupy mezi jednotlivými strávnickými při výdeji jídla i při odnášení použitého nádobí. Po každé skupině, která ukončila stravování, personál školy vždy vydezinfikoval stoly a židle, které žáci používali. Nápojový automat byl tento školní rok uveden mimo provoz, aby se co nejvíce eliminoval možný přenos nákazy. K pití si děti mohly vybírat z různých druhů nápojů. Kuchařka každému žákovi dle jeho výběru vydala nápoj na táč.

V době distanční výuky školní jídelna vařila pro strávnický, jejichž rodiče pracovali ve složkách IZS (průměrně se stravovalo 7 žáků). Tito žáci byli osvobozeni od úplaty za stravování a stravovali se ve školní jídelně. Dále školní jídelna vařila pro strávnický, kteří se vzdělávali on-line. Výdej jídla probíhal vždy od 11:30 do 12:00 hod mimo školní jídelnu. V průměru si pro obědy docházelo 10 takových strávnicků. Vzdělávání zaměstnanců školní jídelny probíhalo převážně formou různých webinářů, které probíhaly on-line formou.

5. Školní družina, která je součástí základní školy

ŠD	počet oddělení ŠD	počet dětí v ŠD (pravidelná docházka)	počet vychovatelů ŠD	Počet dětí na vychovatelku
celkem	4	zač.r.: 124 konec r.: 102	fyz.: 5 přepoč.: 3,62	25 20

Z činnosti školní družiny:

Školní družina byla v provozu ráno od 6,30 do 7,30 hod, odpoledne od 11,40 do 16 hod. Byla určena přednostně pro žáky od 1. do 4. ročníku. Poplatek činil 130- Kč/měsíc. Školní družina pracovala podle Školního vzdělávacího programu pro školní družinu. Žáci pracovali v pěti odděleních. Všechna oddělení vedly kvalifikované vychovatelky, které se průběžně dále vzdělávaly formou různých webinářů. Na začátku školního roku dle Nařízení vlády byly děti rozděleny do pěti homogenních tříd pro děti různých ročníků. Každé oddělení využívalo svou vlastní třídu, aby nedocházelo k mísení dětí. Družina pracovala celý školní rok dle ŠVP.

Během školního roku vychovatelky nezávisle na sobě pořádaly různé projekty, tematické dny a soutěže. Ve školní družině převládaly činnosti odpočinkové, zájmové, rekreační, relaxační, ale i příprava na vyučování. Jelikož děti nemohly sportovat ve školní tělocvičně, vychovatelky se snažily co nejvíce pobývat s dětmi na dvoře a školní zahradě. Pro svou činnost děti využívaly také interaktivní tabule, dataprojektory, počítače. Děti měly k dispozici pomůcky, hračky, deskové hry a stavebnice, kterých byl v učebnách dostatek, a které se pravidelně dokupovaly. Vychovatelky úzce spolupracovaly s třídními učiteli, se školní psycholožkou a speciální pedagožkou.

V době distanční výuky školní družina zajišťovala provoz pro děti, jejichž rodiče pracovali ve složkách IZS. Tyto děti tvořily jednu skupinu. Průměrně docházelo do této skupiny 7 žáků. Tito žáci byli osvobozeni od platby za ŠD. Žáci se v době uzavření škol v odpoledních hodinách zúčastňovali on-line činností.

6. Zájmové kroužky

Z důvodu uzavření škol a nařízení distanční výuky v tomto školním roce zájmové kroužky v běžném režimu neprobíhaly.

Logopedie probíhala pouze individuálně on-line formou.

Zájmová činnost – ŠD on-line formou od 9. 3. 2021. Všechny děti se mohly každý den mezi 14 – 15 hodinou přes Google meet připojit do kroužku Volnočasové aktivity, kde si s nimi paní vychovatelky povídaly, vyráběly, hrály hry, četly, poslouchaly písničky.....

Nepovinný předmět náboženství: neprobíhalo

c) PERSONÁLNÍ ZABEZPEČENÍ ŠKOLY:

Na I. stupni vyučovalo po celý školní rok 15 učitelů (včetně ředitelky a zástupkyně ředitelky): 13 na plný úvazek, 11 z nich zároveň plnilo funkci třídních učitelů. U integrovaných žáků pracovalo 5 asistentů pedagoga.

1. Odborná kvalifikace, dle zákona č. 563/2004 Sb.

Pedagogičtí pracovníci	Fyzic.os./přepočteno	Z toho odborně kvalif.dle zákona č. 563/2004 Sb.
učitelé	15/13,63	14
psycholog	1/0,5	1
speciální pedagog	1/0,5	1
vychovatelé	5/3,62	5
asistenti pedagoga	5/2,5	5

2. **Počet absolventů** s odbornou kvalifikací, kteří ve školním roce 2020/21 nastoupili na školu: 0

3. **Počet učitelů** s odbornou kvalifikací, kteří ve školním roce 2020/21 **nastoupili** na školu: 1

4. **Počet učitelů** s odbornou kvalifikací, kteří ve školním roce 2020/21 **odešli** ze školy: 0

5. **Nepedagogičtí pracovníci: 11** (školnice, údržbář a topič, 3 pracovníci úklidu, 4 kuchařky vedoucí ŠJ pracuje současně jako vychovatelka ŠD, hospodářka)

6. Správní zaměstnanci k 30. 6. 2020

Fyzické osoby	6 (úklid, hosp.), účetní - DPČ
Přepočtení na plně zaměstnané	4

7. **Romský asistent:** ne

8. Poradenské služby:

- koordinátorka ŠVP: Mgr. Markéta Dvořáková
- koordinátor ICT: Ing. Markéta Janošová
- metodik prevence: Mgr. Michal Řihánek
- speciální pedagog: Mgr. Lucie Chvállová
- školní psycholog: Mgr. Zdenka Tomšů
- školský logoped: Mgr. Jarmila Motlíčková, Mgr. Iveta Bidrmanová
- výchovný poradce: Mgr. Iveta Bidrmanová

d) ÚDAJE O PŘIJÍMACÍM ŘÍZENÍ, ZÁPISU K POVINNÉ ŠKOLNÍ DOCHÁZCE A PŘIJETÍ DO ŠKOLY:

Rozhodnutí ředitele	Počet	Počet odvolání
O odkladu povinné školní docházky podle § 37	16	0
O dodatečném odložení povinné školní docházky § 37 (leden 2021)	1	0
Další dle § 165, odst. 2 a, e, h, i, 5 l	0	0

Počet žáků, kteří nastoupili k 1. 9. do 1. ročníku ve školním roce 2020/2021: 51

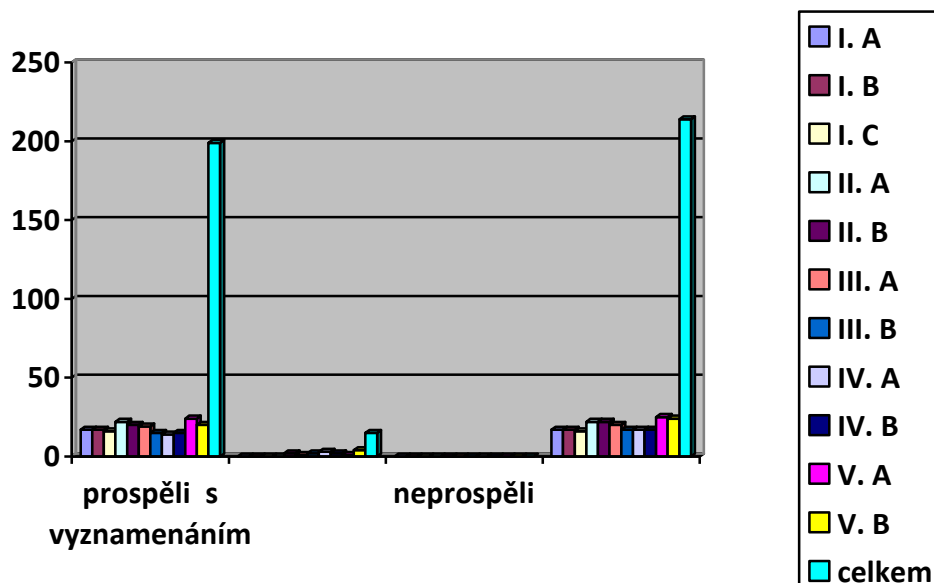
Počet žáků přijatých do 1. ročníku pro rok 2021/2022: 39

Počet žáků, kteří v průběhu roku nastoupili do školy: 1

Počet žáků, kteří v průběhu roku ze školy odešli: 1

e) ÚDAJE O VÝSLEDCÍCH VZDĚLÁVÁNÍ ŽÁKŮ PODLE CÍLŮ STANOVENÝCH ŠKOLNÍMI VZDĚLÁVACÍMI PROGRAMY A PODLE POSKYTOVANÉHO STUPNĚ VZDĚLÁNÍ**1. Prospěch a chování žáků v 1. pololetí školního roku 2020/2021****1.1. Celkové hodnocení žáků – prospěch**

třída	prospěli s vyznamenáním	prospěli	neprospěli	celkem žáků ve třídě
I. A	17	0	0	17
I. B	17	0	0	17
I. C	16	0	0	16
II. A	22	0	0	22
II. B	20	2	0	22
III. A	19	1	0	20
III. B	15	2	0	17
IV. A	14	3	0	17
IV. B	15	2	0	17
V. A	24	1	0	25
V. B	20	4	0	24
celkem	199	15	0	214



1.2. Výchovní opatření – pochvaly

třída	pochvala třídního učitele	pochvala za reprezentaci	pochvala za vzorný prospěch a chování	pochvala ředitele školy	žáků ve třídě
I. A	0	0	0	0	17
I. B	0	0	0	0	17
I. C	0	0	0	0	16
II. A	23	0	0	0	22
II. B	16	0	0	0	22
III. A	0	0	0	0	20
III. B	0	0	0	0	17
IV. A	0	0	0	0	17
IV. B	0	0	0	0	17
V. A	18	0	0	0	25
V. B	6	0	0	0	24
celkem	63	0	0	0	214

1.3. Výchovní opatření – napomenutí a důtky

třída	napomenutí třídního učitele	důtka třídního učitele	důtka ředitele školy	snížený stupeň z chování	celkem žáků ve třídě
I. A	0	0	0	0	17
I. B	0	0	0	0	17
I. C	0	0	0	0	16
II. A	0	0	0	0	22

II. B	0	0	0	0	22
III. A	0	0	0	0	20
III. B	0	0	0	0	17
IV. A	0	0	0	0	17
IV. B	0	0	0	0	17
V. A	0	0	0	0	25
V. B	0	0	0	0	24
celkem	0	0	0	0	214

1.4. Komisionální přezkoušení žáků

třída	pochybnosti o správnosti hodnocení	opravné zkoušky
celkem	0	0

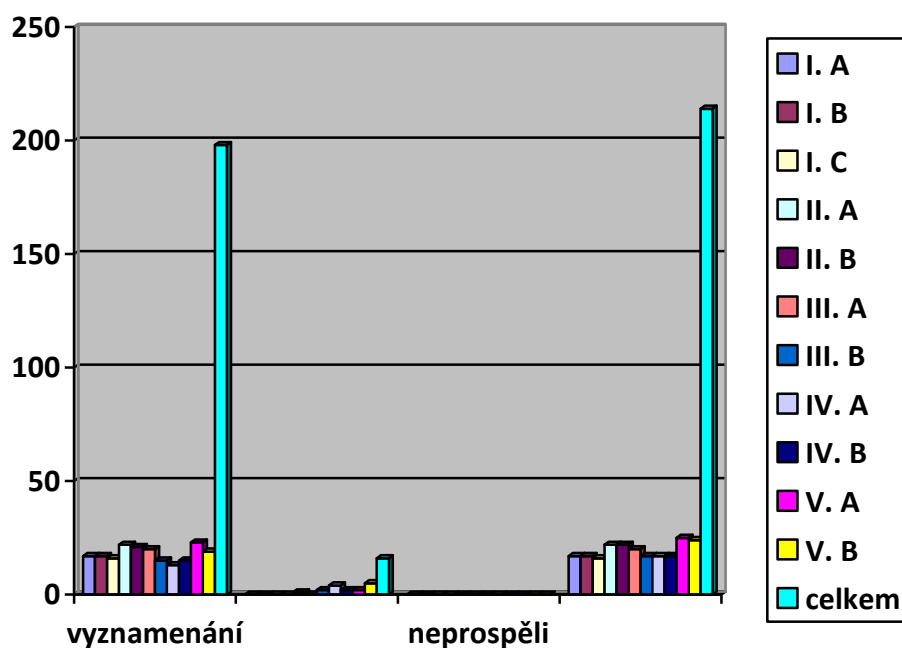
1.5. Počet omluvených / neomluvených hodin

třída	počet omluvených hodin	průměr na žáka třídy	počet neomluvených hodin	průměr na žáka třídy
I. A	235	13,82	0	0
I. B	290	17,06	0	0
I. C	368	23,00	0	0
II. A	776	35,27	0	0
II. B	545	24,77	0	0
III. A	535	26,75	0	0
III. B	470	27,65	0	0
IV. A	706	41,53	0	0
IV. B	380	22,35	0	0
V. A	463	18,52	0	0
V. B	692	28,83	0	0
celkem	5 460	25,51	0	0

2. Prospěch a chování žáků ve 2. pololetí školního roku 2020/2021

2.1. Celkové hodnocení žáků – prospěch

třída	vyznamenání	prospěli	neprospěli	žáků ve třídě
I. A	17	0	0	17
I. B	17	0	0	17
I. C	16	0	0	16
II. A	22	0	0	22
II. B	21	1	0	22
III. A	20	0	0	20
III. B	15	2	0	17
IV. A	13	4	0	17
IV. B	15	2	0	17
V. A	23	2	0	25
V. B	19	5	0	24
celkem	198	16	0	214



2.2. Výchovná opatření – pochvaly

třída	pochvala třídního učitele	pochvala za reprezentaci	Pochvala za aktivní přístup k získávání vědomostí	pochvala za vzorný prospěch a chování	pochvala ředitele školy	žáků ve třídě
I. A	2	0	0	0	0	17
I. B	0	0	0	0	0	17
I. C	0	0	0	0	0	16
II. A	26	0	10	3	0	22
II. B	2	0	5	7	0	22
III. A	0	0	0	0	0	20
III. B	0	0	0	0	0	17
IV. A	0	0	0	0	0	17
IV. B	0	0	9	0	0	17
V. A	0	25	7	0	0	25
V. B	5	0	0	0	0	24
celkem	35	25	31	10	0	214

2.3. Výchovná opatření – napomenutí a důtky

třída	napomenutí třídního učitele	důtka třídního učitele	důtka ředitele školy	Žáků ve třídě
I. A	0	0	0	17
I. B	0	0	0	17
I. C	0	0	0	16
II. A	0	0	0	22
II. B	0	0	0	22
III. A	2	0	0	20
III. B	0	0	0	17
IV. A	0	0	0	17
IV. B	0	0	0	17
V. A	1	0	0	25
V. B	1	0	0	24
celkem	4	0	0	214

2.4. Komisionální přezkoušení žáků

třída	pochybnosti o správnosti hodnocení	opravné zkoušky	§38 Zákona 561/2004 Sb.
celkem	0	0	0

2.5. Počet omluvených / neomluvených hodin

třída	omluvené hodiny	průměr na žáka třídy	neomluvené hodiny	průměr na žáka třídy
I. A	336	19,76	0	0
I. B	262	15,41	0	0
I. C	458	28,63	0	0
II. A	713	32,41	0	0
II. B	621	28,23	0	0
III. A	454	22,70	0	0
III. B	305	17,94	0	0
IV. A	482	28,35	0	0
IV. B	596	35,06	0	0
V. A	523	20,92	0	0
V. B	717	29,88	0	0
celkem	5 467	25,55	0	0

2.6. Opakování ročníku

třída	žák neprospěl	žák nemohl být hodnocen	žák měl vážné zdravotní důvody
0	0	0	0

2.7. Snížený stupeň z chování:

Stupeň chování	Počet	% z počtu všech žáků školy
2	0	0
3	0	0

2.8. Vzdělávání žáků mimořádně nadaných (ve znění vyhlášky č.73/2005 Sb., § 12 - 14) : 1 PO 3

Žáci v zahraniční škole: 1

Individuální vzdělávání: 1

2.9. Údaje o přijímacím řízení na střední školu

Školní rok 2020/2021	Gymnázia			SOŠ	SOU	Konzervatoř
	4 leté studium	6 leté studium	8 leté studium			
Počty přijatých žáků	0	0	4	0	0	0

Na střední školu se hlásilo 8 žáků 5. ročníku (z celkového počtu 49 žáků), přijati byli 4 žáci: to je 50 % přijatých z přihlášených.

Školní rok jsme slavnostně zahájili 1. 9. 2020. Doufali jsme, že se distanční výuka z jarních měsíců 2020 již nebude opakovat, ale pro jistotu jsme počítali i s touto možností. Zakoupili jsme kamery, mikrofony, sluchátka a další potřebnou techniku, které začal být na trhu nedostatek. Také jsme se proškolili v systému Google meet. Od středy 14. 10. 2020 opět došlo na distanční výuku, která probíhala do 23. 10., následovaly prodloužené podzimní prázdniny a po nich opět distanční výuka. Od 18. 11. 2020 se do školy vrátili žáci 1. a 2. ročníku, kteří mohli navštěvovat školní družinu a odebírat obědy ve školní jídelně. Ostatní žáci pokračovali v distanční výuce a komunikaci přes Edookit. Obědy si mohli odebírat do jídelnosáčů a měli možnost chodit na konzultace. K tomuto dni jsme také otevřeli třídu pro děti členů IZS. 30. 11. 2020 se do školy vrátili všichni žáci 1. stupně ZŠ. Organizačně jsme však museli zajistit oddělené příchody do školy, ve školní jídelně mohli být pouze žáci jedné třídy. Při celém pobytu ve škole museli mít žáci i učitelé roušky, každé onemocnění jsme museli hlásit a konzultovat s KHS. Díky společnému úsilí jsme vše zvládli. Od 4. ledna 2021 byla prezenční výuka opět jen pro žáky 1. a 2. ročníku, ostatní se vzdělávali on-line z domu. Výpis z vysvědčení za 1. pololetí školního roku žáci 1. a 2. ročníku dostali 28. 1. 2021, ostatní museli čekat až na návrat prezenční výuky. Na všechny zúčastněné – pedagogy, žáky i rodiče toto neustálé střídání způsobů výuky kladlo nesmírné nároky. Část pedagogů vyučovala ze školy, část z domu. Vychovatelky ŠD i asistenti pedagoga zajišťovali výuku dětí členů IZS a chod ŠD. Zároveň poskytovali individuální konzultace, školní psycholožka redigovala a vydávala školní on-line časopis a poskytovala psychologickou podporu všem zúčastněným. Všichni pedagogové se i v této době neustále vzdělávali – účastnili se on-line webinářů zaměřených na distanční výuku, psychickou podporu žáků, hodnocení distanční výuky apod. Také veškeré porady a třídní schůzky musely probíhat pouze on-line formou v Google Classroom a Edookitu. Mezi učiteli a vedením školy fungovala také spolupráce na principu sdílení odučených hodin a výukových materiálů. MŠMT umožnilo pedagogickým i nepedagogickým pracovníkům škol registraci a následné očkování proti nemoci COVID-19. Od 1. 3. 2021 došlo kvůli zhoršené epidemiologické situaci k opětovnému celkovému uzavření škol a všichni žáci se tak museli vzdělávat pouze on-line. Do školy tak mohli chodit pouze děti členů IZS. Několik dnů jsme zajišťovali hlídání také dětí z MŠ. Od 9. 3. 2021 jsme spustili v on-line režimu také školní družinu. Děti se mohly každý den mezi 14 a 15 hodinou přes Google meet připojit do kroužku Volnočasových aktivit a účastnit se četby, povídání, výtvarných nebo tělovýchovných činností alespoň na dálku. Od 12. 4. 2021 byl umožněn provoz škol v režimu rotační výuky – což znamenalo, že žáci měli vždy týden prezenční výuky a týden výuky distanční. Žáci se střídali ve dvou skupinách (1. a 2. ročník se žáky 3., 4. a 5. ročníku). Prezenční výuka byla podmíněna pravidelným testováním jak žáků, tak zaměstnanců. V době, kdy byli žáci prezenčně ve škole, mohli navštěvovat školní družinu, žáci z on-line výuky si mohli chodit pro obědy. Všichni jsme museli nosit respirátory, žáci roušky, museli jsme často větrat. Zápis do 1. ročníku probíhal pouze bez přítomnosti dětí a rodičů. Od 17. 5. byla umožněna osobní přítomnost žáků 1. stupně bez rotací, také provoz školních družin byl umožněn bez přísných omezení. Byla zrušena povinnost zajišťovat péči dětem rodičů vybraných profesí. Jedenkrát týdně jsme testovali žáky i zaměstnance školy. Ve vnitřních prostorách platila i nadále povinnost nosit ochranu nosu a úst. Zakázán byl zpěv, tělesná výchova ve vnitřních prostorách s omezením počtu žáků na 1 osobu 15 m² plochy. Třídní schůzky jsme uskutečnili distančně.

Od 8. 6. žáci (pokud seděli v lavici nebo jinde) ani pedagogičtí pracovníci nemuseli mít během výuky nasazeny respirátory nebo roušky, v budově o přestávkách, příchodech, odchodech do a ze školy ano. Tělesná výchova ve vnitřních prostorách do 30 osob ve skupině byla bez omezení, mohli jsme využívat i šatny. Sportovní činnosti venku byly bez omezení. Testování žáků i zaměstnanců bylo ukončeno k 30. červnu 2021.

3.1. Individuální integrace (na konci školního roku) 2020/2021

Třída	Stupeň	Typ postižení	IVP	PLPP	Typ podpory
I.A	1	-		Doporučení PLPP	
	3	Lehké mentální postižení, středně závažné vady řeči	IVP		AP 20 hod PSPP1x
I.B	1	-		PLPP	
II.A	1	-		PLPP	
II.B	1	-		PLPP	
	2	Středně závažné poruchy chování			PSPP1x
	2	Mírné poruchy učení			PSPP1
III.A	3	Středně závažné poruchy chování středně závažné učení		-	
	2	Mírné poruchy učení, mírné poruchy chování	-	-	PSPP1
	3	Mírné poruchy chování Středně závažné vady řeči	-		AP 20 hod PI 2h PSPP 2h.
	2	Jiné SVP vyplývající ze zdrav. stavu dlouhodobého charakteru+mírné poruchy učení	-		
III.B	3	Dětský autismus	IVP		AP 20 hod
	3	Závažné poruchy učení	-		PSPP 1x
IV.A	2	Mírné poruchy chování Mírné poruchy učení	-		PSPP 1 hod
	2	Středně závažné poruchy chování Mírné poruchy učení	-		PSPP 1 hod
	2	Mírné poruchy učení Mírné poruchy chování	IVP		PSPP 1 hod
	3	Středně závažné vady řeči	IVP		AP 20 hod PI 2 hod
	3	Mimořádně nadaný žák	-		
	2	Středně závažné poruchy	-	-	PSPP 1x

		učení			
IV.B	2	Mírné poruchy učení, mírné poruchy chování	-		PSPP 1x
	2	Středně závažné poruchy učení	-		PSPP 1hod
	2	Středně závažné poruchy chování Mírné poruchy učení	-		PSPP 1x
	2	Středně závažné poruchy učení	-		
V.A	1	Bez postižení		PLPP	
	1	Bez postižení		PLPP	
	2	Středně závažné poruchy učení	IVP		PSPP 1 hod
	2	Středně závažné poruchy učení Mírné poruchy chování			PSPP 1 hod
	3	Středně závažné vady řeči+jiné SVP Dlouhodobé SVP	IVP		AP 20 hod PI 1 hod
V.B	2	Mírné poruchy chování Středně závažné poruchy učení	-		PI 1x PSPP 1x
	2	Jiné SVP Středně závažné poruchy učení			PSPP 1x
	1			PLPP	

ŽÁCI se SVP (PO1, PO2, PO3)

PLPP (PO1) celkem 7 žáků

PO2 bez IVP celkem 14 žáků

PO2 s IVP celkem 2 žáci

PO3 bez IVP celkem 4 žáci

PO3 s IVP celkem 4 žáci

Asistenti pedagoga

třída	úvazek
I. A	20 hod
III. A	20 hod
III. B	20 hod
IV. A	20 hod
V. A	20 hod

3. 2. Žáci se speciálními vzdělávacími potřebami

„Dítětem, žákem a studentem se speciálními vzdělávacími potřebami se rozumí osoba, která k naplnění svých vzdělávacích možností nebo k uplatnění nebo užívání svých práv na rovnoprávném základě s ostatními potřebuje poskytnutí podpůrných opatření. Podpůrnými opatřeními se rozumí nezbytné úpravy ve vzdělávání a školských službách odpovídající zdravotnímu stavu, kulturnímu prostředí nebo jiným životním podmínkám dítěte, žáka nebo studenta“ par. 16, odst. 1, Školský zákon.

Škola může žákovi s mírnějšími výukovými či výchovnými obtížemi poskytnout podpůrné opatření prvního stupně, což znamená individualizovaný přístup ve výuce, v případě potřeby i vypracování Plánu pedagogické podpory. Jestliže jsou výukové či výchovné potíže žáků závažnějšího charakteru nebo nedochází ke zlepšení stávajících obtíží i přes poskytovaná opatření prvního stupně, je zákonným zástupcům žáka doporučena návštěva pedagogicko – psychologické poradny nebo speciálně pedagogického centra, příp. střediska výchovné péče nebo jiných odborníků. Dle závažnosti zjištěných potíží a v souladu s aktuálními vzdělávacími potřebami dítěte může být následně stanovena podpora ve stupni 2 – 5.

Ve školním roce 2020/2021 byla na naší škole poskytována podpora ve 2. až 3. stupni celkem 24 žákům. Z toho 14 žákům ve 2. stupni bez individuálního vzdělávacího plánu a 2 žákům ve 2. stupni s individuálním vzdělávacím plánem. Dále 4 žákům ve 3. stupni bez individuálního vzdělávacího plánu a 4 žákům ve 3. stupni s individuálním vzdělávacím plánem. Žádný žák naší školy neměl stanovenou podporu ve 4. nebo 5. stupni. Šest žáků mělo vypracovaný plán pedagogické podpory. Důvodem poskytování podpůrných opatření byly lehké až středně těžké výukové potíže, mírné a středně těžké poruchy chování, středně závažné poruchy řeči, zdravotní postižení dlouhodobého charakteru a mimořádné nadání.

Žákům byla poskytována podpora formou hodin předmětu speciálně pedagogické péče, pedagogické intervence, přítomností asistenta pedagoga ve třídě (celkem 5 AP na ZŠ). Speciálně pedagogická péče a pedagogická intervence probíhaly pod vedením školního speciálního pedagoga, školního psychologa a školního logopeda. V souladu s Doporučením ŠPZ byl uplatňován individuální přístup a zohlednění ve výuce, případně byly zakoupeny potřebné pomůcky.

Podpůrná opatření pro žáky se speciálními vzdělávacími potřebami byla plně uplatňována i v průběhu distanční výuky v souvislosti s MO-COVID 19.

3. 3. Talentovaní a mimořádně nadaní žáci

1 žákyně 4. ročníku – mimořádné nadání v matematice. Navštěvovala hodiny matematiky ve vyšším ročníku.

f) ÚDAJE O PREVENCI SOCIÁLNĚ PATOLOGICKÝCH JEVŮ

Minimální preventivní program naší školy vychází z dokumentů vydaných MŠMT k této problematice, např.: Metodické doporučení k primární prevenci rizikového chování u dětí, žáků a studentů ve školách a školských zařízeních, č. j.: 21291/2012-28, Zákona č. 563/2004 Sb. ve znění posledních úprav, Zákona č. 359/1999 Sb. o sociálně právní ochraně dětí, Vyhlášky č. 72/2005 Sb. o poskytování poradenských služeb ve školách a školských zařízeních, Strategie prevence rizikových projevů chování u dětí a mládeže v působnosti resortu školství, mládeže a tělovýchovy, Směrnice k primární prevenci sociálně patologických jevů u žáků, Krizových plánů a Směrnice k prevenci šikany u žáků,...

Při plnění úkolů spolupracují zaměstnanci školy, pracovníci školního poradenského zařízení, školských poradenských zařízení, školitelé různých společenských a jiných organizací, kteří záměrně cíleně působí na žáky. Na konci školního roku školní metodik prevence vyhodnocuje plnění tohoto programu. Toto hodnocení je přílohou výroční zprávy.

V tomto školním roce se primární prevence zaměřila na psychickou podporu žáků, kteří se cítili osamoceni a izolováni v důsledku dlouhodobého uzavření škol. Třídní učitelé pořádali pravidelná on-line setkávání pro žáky i zákonné zástupce, vymýšleli netradiční volnočasové on-line aktivity. Školní psycholožka redigovala on-line časopis, do kterého dle svých možností mohl kdokoliv přispívat. Spolupráce s místní knihovnou byla také omezena – v době uzavření škol si mohli žáci půjčovat knihy prostřednictvím výdejního okénka. Pasování na čtenáře pro žáky 1. a 2. ročníku a rozloučení s pátáky letos proběhlo až na konci školního roku v budově školy.

Případné problémy řeší podle závažnosti se žáky vyučující, třídní učitelé, komise (ředitelka, zástupkyně, učitel, zákonní zástupci, metodik prevence, školní psycholog, případně i zástupce Školské rady a zástupce zřizovatele). Při diagnostice potíží a práci se žáky škola využívá Školní poradenské pracoviště. Při zjišťování klimatu ve třídách a práci s třídními kolektivy spolupracuje školní psycholog úzce s třídními učiteli všech tříd. Programy byly zaměřené na rozvoj spolupráce, posílení vzájemných vztahů ve třídě, kamarádství, vzájemný respekt,...

O jednáních vždy vyhotovujeme písemné záznamy. V tomto roce probíhala velká většina všech jednání on-line formou.

3.5. Úrazy

V knize úrazů bylo zapsáno 10 žákovských úrazů (5 hochů, 5 dívek). Z toho 1 byl způsoben v tělesné výchově, 1 v šatně TV, 2 o přestávce, 6 ve školní družině. Vyplnili jsme 1 záznam o úrazu, byl odškodněn částkou 1 250,- Kč (z toho je 500,- Kč spoluúčast školy).

V knize pracovních úrazů byl zapsán 1 pracovní úraz (žena), úraz byl odškodněn částkou 1 150,- Kč.

g) ÚDAJE O DALŠÍM VZDĚLÁVÁNÍ PEDAGOGICKÝCH PRACOVNÍKŮ VČETNĚ ŘÍDÍCÍCH PRACOVNÍKŮ ŠKOLY :

název kurzu	pořadatel	Částka
Právo ve škole	Mgr. M. Veselá	2.500,-
Společně k bezpečí: Zločin ve škole	Mgr. M. Veselá	3.000,-
Líný učitel	Mgr. Robert Čapek, PhD.	
Jak zvládnout vzdálenou výuku s Edookit, Red Monster kurzy a MS Team		
Karle, nevyrušuj	Michal Dubec, Lipka	
Amos-soubor vzděl.materiálů pro 1. ročník		
Zločin v dívčí škole		

Kurz pro asistenty pedagoga		
S asistenty v lepší škole	Člověk v tísní, o.p.s.	
Slovička s aplikací Wocabee	Ing. Michal Ošvát	
Jak na třídnické hodiny i v této době	Madio	
Respektovat a být respektován		
Bezpečné klima ŠD jako nedílná součást klimatu školy		850,-
Školní stravování, financování, právní předpisy		600,-
Proč roste agresivita u dětí	PhDr. Lidmila Pekařová	1.600,-
Nakládání s odpady		750,-
Spisová služba v listinné podobě v praxi škol		605,-
Kurz rizikového chování na internetu	Národní úřad pro kybernetickou a informační bezpečnost	
Reakce na aktuální ohrožení škol a školských zařízení	Eduard Krainer, Peter Šramatý	
Školní psycholog a distanční péče	spolek ŠPAS při UPOL)	
Best practices pro online terapii s dětmi	Dělám co můžu ve spolupráci s ČAP	
Krizová intervence online	Dělám co můžu ve spolupráci s ČAP	
Péče o nadání v běžné škole	Metodický portál RVP	
První on-line pro pracovníky školních poradenských pracovišť	COSIV	
Kariérové poradenství on-line	spolek ŠPAS při UPOL	
on-line konference "V digitálním světě	Člověk v tísní - JSNS)	
Školní psycholog a distanční péče - práce se skupinou	spolek ŠPAS při UPOL	
Slovní hodnocení - proč a jak?	Lipka	
Den se školní psychologií	PedF MUNI	
Chyba jako cesta k úspěchu		
Jak efektivně pracovat s třídními pravidly	Centrum prevence Brno	
Školní psycholog a distanční péče - tematické hodiny pro žáky	spolek ŠPAS při UPOL	
Jak zastavit agresivní chování	Nevýchova	
Jak snížit míru úzkosti	ČOSIV	200,-
Encouragement	Mansio	
Za oponou šikany	Centrum prevence	

	Brno, Podané ruce	
Programy pro podporu duševního zdraví dětí předškolního a mladšího školního věku jako cesta k psychické resilienci	e – clinic	
Jak se bránit kyberšikaně	ADVAITA – centrum primární prevence	
Jak na online závislosti	Centrum prevence Brno – Podané ruce	
Projevy dítěte s ADHD – jak je chápat a jak na ně správně reagovat	Mgr. et Mgr. Markéta Dobiášová	
Metodická poradna – podpora ředitelů škol v oblasti řízení	SSŠ Brno	900,-
Zákoník práce v praxi ředitelů škola školských zařízení	ProfiEduca	1.800,-
Čtenářská gramotnost	Knihovna Židlochovice (PhDr. M. Pavlovská)	

Dalšího vzdělávání se zúčastnili všichni pedagogičtí pracovníci. Celková vynaložená částka na další vzdělávání činí za školní rok cca 13.000,- Kč (ze státního rozpočtu). V této částce nejsou započteny finanční prostředky na cestovné a zástup za chybějící pedagogy.

h) ÚDAJE O AKTIVITÁCH A PREZENTACI ŠKOLY NA VEŘEJNOSTI, AKCE TŘÍD

Název akce	Termín	Výsledky
Zahájení školního roku	1. 9.	
Zahájení plavání 3. roč.	11. 9.	
Fotografování prvňáčků	17. 9.	
Soutěž „Hravě žij zdravě“ 5. roč.		
Matematická soutěž Klokan	19. 3.	Cvrček: 1 žákyně 86 bodů z 90, Klokanek: 1 žák 107 bodů ze 120
Vysvědčení	30. 6.	

AKCE TŘÍD a ŠD		
třída	měsíc	akce
I.A,B,C		
	prosinec	Čertovská škola
		Vánoční dílnička

	únor	Masopust
	březen	jarní stezka
	duben	Den Země
	červen	Den dětí – sportovní dopoledne
		Beseda s paní spisovatelkou Lenkou Rožnovskou (knihovna Židlochovice)
		Výlet do Biskoupek
		Pasování na čtenáře
II. A, B		
	září	Vycházka k tématu Cesta do školy
		Projektové vyučování Strom pokladů (II. A)
	říjen	Vycházka k tématům Podzim a Naše obec
		Projektové vyučování Strom pokladů (II. A)
	únor	Masopust – tématické vyučování
	březen	Recitační soutěž – třídní kola
		Projektové vyučování Hra na K. Čapka (pro literární soutěž Veličenstvo kniha 2021)
	duben	Dopravní výchova – cesta vlakem, pravidla pro chodce
		Vycházka na Akátovou věž v Židlochovicích
	květen	Vycházka k tématu Jaro a ke Dni dětí
	červen	Beseda se spisovatelkou Lenkou Rožnovskou v knihovně v Židlochovicích
		Vycházka do okolí obce (výlet)
		Pasování na čtenáře
III. A	září	Plavecký výcvik v Hustopečích (4 lekce)
		Aktivita v distanční výuce: Škola zvířátek
		Škola učesaná - neučesaná
		Škola se chechtá
		Škola v pyžamu
		Škola ve žlutém
	červen	Den dětí – sportovní soutěživé hry
		Sociálně - emoční učení se školní psychologou
		Škola naruby

		Turistická vycházka na Výhon
III. B		
	září - říjen	Plavecký výcvik Hustopeče
	prosinec	Vánoce ve třídě (třídní besídka)
	leden	
	únor	Projektová výuka (Sv. Valentýn)
	březen	Velikonoční on-line dílna
	duben	Pyžamová párty – on-line výuka v pyžamu
	červen	Den dětí – soutěživé sportovní hry
		Sociálně emoční učení se školním psychologem
		Fotografování třídy
		Turistický výlet na Výhon
IV. A		
	březen	Matematická soutěž Klokánek
	červen	Branný den
		Komiksový workshop v knihovně v Židlochovicích
		Výšlap na Výhon
IV. B		
	červen	Vycházka na Výhon
		Branný den
		Komiksový workshop v knihovně v Židlochovicích
		Vycházka na loveckou chatu
V. A, B		
	září	Branný den
	říjen - duben	Soutěž Hravě žij zdravě (V. A)
	červen	Výlet do Zoo Lešná
		Rozloučení se školou
ŠD		
		Vím, kde bydlím
		Čertovská družina

Rozpočet školy ze státního rozpočtu na rok 2020 činil: 16 328 043 Kč

Náklady 16 328 043 Kč

Výnosy 16 328 043 Kč

Z toho: Mzdové náklady 11 692 447 Kč

ONIV 428 472,20 Kč

Příděl do FKSP 233 808,94 Kč

Zákonné pojištění 3 973 314,86 Kč

Celková dotace ze SR byla vyčerpána.

Doprava plavání-dotace MŠMT 2020 27 115 Kč

Šablony EU 2020 562 452,86 Kč

3. Opravy a údržba školy

Vzhledem k tomu, že téměř celý školní rok probíhala distanční výuka, museli jsme školu vybavit potřebnou technikou pro on-line výuku (kamery, mikrofony, repasování notebooků a počítačů), vymalovali jsme některé prostory. Pro školní jídelnu se koupila nová myčka. V průběhu prázdnin jsme zrekonstruovali a vybavili učebnu, která bude sloužit jako školní knihovna a čítárna.

4. Sponzorské dary

V tomto školním roce jsme žádný sponzorský dar neobdrželi.

5. Součásti zprávy

Podrobnosti o čerpání jsou ve Výkazu pro obec – Čerpání dotace od ÚSC a v Čerpání dotace ze SR k 31. 12. 2020.

Obě přílohy jsou uloženy v ředitelně školy a na obecním úřadě.

k) ÚDAJE O ZAPOJENÍ ŠKOLY DO ROZVOJOVÝCH A MEZINÁRODNÍCH PROGRAMŮ

Do těchto programů škola zapojena nebyla.

Žáci plnili úkoly programů: Ovoce a zelenina do škol - Ovocentrum Valašské Meziříčí
Mléko do škol - Ovocentrum Valašské Meziříčí

I) ÚDAJE O ZAPOJENÍ ŠKOLY DO DALŠÍHO VZDĚLÁVÁNÍ V RÁMCI CELOŽIVOTNÍHO UČENÍ

Z důvodu uzavření škol jsme v tomto roce jiným subjektům prostory ve škole nepronajímali.

m) ÚDAJE O PŘEDLOŽENÝCH A ŠKOLOU REALIZOVANÝCH PROJEKTECH FINANCOVANÝCH Z CIZÍCH ZDROJŮ

Projekt Šablony III

Projekt

PODPORA VZDĚLÁVÁNÍ FORMOU ZJEDNODUŠENÉHO PROJEKTU V ZŠ HRUŠOVANY U BRNA II

je spolufinancován Evropskou unií.

Zlepšení kvality vzdělávání a výsledků Žáků v klíčových kompetencích



EVROPSKÁ UNIE
Evropské strukturální a investiční fondy
OP Výzkum, vývoj a vzdělávání



MINISTERSTVO ŠKOLSTVÍ,
MLÁDEŽE A TĚLOVÝCHOVY

Od 1. 1. 2021 jsme začali čerpat finanční prostředky z projektu s názvem Podpora vzdělávání formou zjednodušeného projektu v ZŠ Hrušovany u Brna III z operačního programu Výzkum, vývoj a vzdělávání (Šablony III). Cílem projektu je Rovný přístup ke kvalitnímu primárnímu vzdělávání, omezování a prevence předčasného ukončení školní docházky, investice do vzdělávání a zvýšení kvality vzdělávání. Cílovou skupinou jsou žáci a pedagogičtí pracovníci základní školy. Finanční prostředky v celkové výši 523.618,- Kč budeme čerpat pro školního psychologa, speciálního pedagoga a projektové dny ve výuce. Předpokládaná doba trvání projektu je 24 měsíců, ukončen tedy bude k 31. 12. 2022.

Probíhající projekty:

MAP II ORP Židlochovice

- realizace: leden 2019 – prodloužení do května 2022

- přidělená částka: 160.000,- Kč, vyčerpáno cca 64.000,- Kč
- využití: zájmové kroužky pro nadané žáky, logopedické (2 kroužky), keramické (2 kroužky), spolupráce s hasiči, policií, projektový den, podpora žáků ohrožených školním neúspěchem

Asociace školních sportovních klubů (AŠSK)- projekt „Sportuj ve škole“ pro žáky 1. – 5. ročníku, 1 kroužek – 2 hodiny týdně – leden – prodloužení do března 2022

n) ÚDAJE O SPOLUPRÁCI S ODBOROVÝMI ORGANIZACEMI, ORGANIZACEMI ZAMĚSTNAVATELŮ A DALŠÍMI PARTNERY PŘI PLNĚNÍ ÚKOLŮ VE VZDĚLÁVÁNÍ

okolní školy - spolupráce při přechodu žáků na spádovou školu, na gymnázium
mateřská škola – spolupráce při přechodu dětí do 1. třídy, edukativní skupiny pro předškolní děti a jejich rodiče

Obecní úřad – finanční zajištění provozu, oprav, kontrola hospodaření, vítání prvňáčků, rozloučení s pátáky

Školská rada – pravidelné schůzky, byli zvoleni noví členové, schvalování dokumentů

Jiné organizace a sdružení v obci – Táborníci, Hasiči – výtvarná soutěž

Místní lidová knihovna – pravidelné návštěvy žáků v knihovně v tomto roce neprobíhaly

OSPOD – zprávy o dětech, konzultace

PPP – konzultace, vyšetření žáků, integrace, návštěvy ve škole

SPC – konzultace, vyšetření žáků, integrace, návštěvy ve škole

sběr a jiné aktivity žáků

Sběr papíru od června 2020 do června 2021: 5.530,- Kč

účast žáků a pedagogů školy na životě v obci

Učitelé a žáci pravidelně přispívají do hrušovanského zpravodaje a na webové stránky školy.

školy v přírodě, výlety se v tomto roce nekonaly (Covid 19)

o) ZHODNOCENÍ A ZÁVĚR

Děkujeme zřizovateli – Obci Hrušovany u Brna, Školské radě a ostatním organizacím i rodičům našich žáků za podporu, pomoc a spolupráci.

V Hrušovanech u Brna dne 30. 6. 2021

Mgr. Jarmila Motlíčková
ředitelka školy

Pedagogická rada projednala dne: 30. 8. 2021

Školská rada schválila dne: