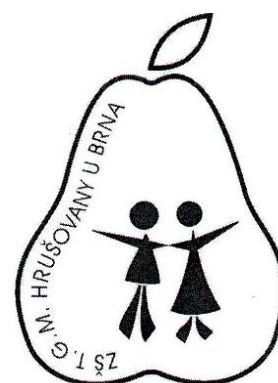


# Výroční zpráva o činnosti školy ve školním roce 2018/2019



# Základní škola T. G. Masaryka Hrušovany u Brna, okr. Brno – venkov, příspěvková organizace

## a) ZÁKLADNÍ ÚDAJE O ŠKOLE

Název školy: Základní škola T. G. Masaryka Hrušovany u Brna, okr. Brno - venkov,  
příspěvková organizace

Sídlo: Masarykova 167  
664 62 Hrušovany u Brna

Odloučené pracoviště (1 třída ŠD): Masarykova 57  
664 62 Hrušovany u Brna

Zřizovatel školy: Obec Hrušovany u Brna  
se sídlem Masarykova 17  
664 62 Hrušovany u Brna

Ředitelka školy: Mgr. Jarmila Motlíčková

Součásti školy: základní škola – 1. stupeň, školní družina, školní jídelna

Tel. číslo školy: 547 236 118, ŠD : 547 236 219

E-mail: [reditel@skolahrusovany.cz](mailto:reditel@skolahrusovany.cz), www stránky: [www.skolahrusovany.cz](http://www.skolahrusovany.cz)

Školská rada zřízena ke dni 14. 12. 2005, předseda Ing. arch. Dušan Knoflíček

## b) PŘEHLED OBORŮ VZDĚLÁVÁNÍ

**1. Neúplná základní škola** učící v 1. – 5. ročníku podle Školního vzdělávacího programu pro základní vzdělávání Otevřená škola.

**2. Přehled o počtu žáků** ve školním roce 2018/19:

| Školní rok | Počet tříd | Počet ročníků | Počet žáků                  | Průměrný počet žáků na třídu | Počet žáků na pedagoga |
|------------|------------|---------------|-----------------------------|------------------------------|------------------------|
| 2018/2019  | 10         | 5             | zač. r. 216<br>konec r. 213 | 21,6<br>21,3                 | 16,61<br>16,38         |

**3. Celkový počet žáků v 1. ročníku** na začátku škol. roku: 39

#### 4. Zařízení školního stravování:

| Typ jídelny- dle výkazu<br>Z 17-01 | Počet   | Počet strávníků |                   |   |
|------------------------------------|---------|-----------------|-------------------|---|
|                                    |         | děti a<br>žáci  | zaměstnanci školy | ostatní                                     |
| ŠJ - úplná                         | zač. r. | 186             | 22                | <i>nevaříme<br/>pro cizí<br/>strávnický</i> |
|                                    | kon. r. | 186             | 23                |   |

Počet pracovníků školního stravování k 30. 6. 2019

|                               |     |
|-------------------------------|-----|
| Fyzické osoby                 | 5   |
| Přepočtení na plně zaměstnané | 3,5 |

Školní jídelna připravovala teplou kuchyni, teplé a studené nápoje, moučníky a saláty pro žáky a zaměstnance školy.

Vařila dle norem Nutričního doporučení Ministerstva zdravotnictví. Připravovala pouze jedno hlavní jídlo. Pro vaření využívala normy školního stravování, ale také receptury získané z jiných zdrojů, nově vydané publikace pro veřejné stravování, internetové zdroje a samostatně upravené receptury, aby nabídka jídel byla pestrá a zajímavá. Školní stravování je služba organizovaná a dotovaná státem a stát proto pro něj stanovuje poměrně přísná pravidla. Jídelna dodržuje platnou vyhlášku o školním stravování a její výživová doporučení a nařízení. Důležité jsou také hygienické a finanční předpisy.

Skladba nabízených a připravovaných jídel musí odpovídat výživovým normám a splňovat „spotřební koš“, který obsahuje 10 základních komodit, které musí školní jídelny plnit.

Jídelničky spolu s vyznačenými alergeny jsou dostupné na webových stránkách, ve vestibulu školy a na nástěnce ve školní jídelně. Pravidelně jsme dětem nabízeli ovocný a zeleninový bar, kde mohly děti ochutnat zeleninu a ovoce dle své chuti. Jídelna zařazovala do jídelníčku bezpečné potraviny, potraviny zdravé výživy. Obědy byly připravovány kvalitních čerstvých surovin. Stravování dětských strávníků se výrazně mění, a proto jsme se snažili v dětech pěstovat návyky ke zdravému životnímu stylu, zařazovali jsme do jídelníčku netradiční potraviny a nová jídla, aby si děti zvykaly na nové chutě. K pití si děti mohly vybírat z různých druhů nápojů. Každý den měly v nabídce ovocný nebo bylinkový čaj, ovocný sirup nebo mléko. Využívaly také nápojový automat od firmy Nektar natura, kde si mohly vybrat tři druhy přírodních ovocných nedoslazovaných nápojů bez konzervantů. Každý týden strávnicki dostávali ovoce, čerstvou zeleninu a zeleninové saláty. Děti obědvaly v hezkém a čistém prostředí, snažili jsme se v nich podporovat a pěstovat správné stravovací návyky, zaměstnanci jídelny ke strávníkům přistupovali citlivě a taktně, také komunikace s rodiči probíhala bez problémů.

Zaměstnanci jídelny se pravidelně vzdělávali. Chodili na různá školení a semináře ohledně zdravé výživy.

#### 5. Školní družina, která je součástí základní školy

| ŠD     | počet oddělení ŠD | počet dětí v ŠD<br>(pravidelná docházka) | počet vychovatelů<br>ŠD  | Počet dětí na<br>vychov. |
|--------|-------------------|--|--------------------------|--------------------------|
| celkem | 4                 | zač.roku: 112<br>konec roku: 103         | fyz.: 4<br>přepoč.: 2,67 | 28<br>25,75              |

## Z činnosti školní družiny:

Školní družina je v provozu ráno od 6,30 do 7,30 hod, odpoledne od 11,40 do 16 hod. Je určena přednostně pro žáky od 1. do 4. ročníku. Poplatek činí 130- Kč/měsíc. Školní družina pracovala podle Školního vzdělávacího programu. Žáci pracovali ve čtyřech odděleních. Jedno oddělení bylo umístěno na odloučeném pracovišti v Obecním domě, ostatní v budově školy. Všechna oddělení vedly kvalifikované vychovatelky, které se průběžně dále vzdělávaly. O dění ve školní družině veřejnost pravidelně informujeme prostřednictvím webových stránek školy a článků v obecním zpravodaji.

Během školního roku vychovatelky nezávisle na sobě pořádaly různé projekty, tematické dny a soutěže, například Maraton ve čtení, Dýňový týden, Halloweenský týden, Soutěž o nejlepší kouzlo, Týden se zvířátky a další. Činnosti odpočinkové, zájmové, rekreační, relaxační, ale i příprava na vyučování vytvářely celoroční komplex výchovně vzdělávacích činností školní družiny. Cílem této výchovné práce byla snaha naučit žáky nenásilnou formou efektivně využívat volný čas k sebepoznávání, čerpání nových informací a vědomostí, ale i k potřebné relaxaci a odpočinku. Velký důraz byl kladen také na seberealizaci a vybudování si své pozice ve společnosti. Také pobyt venku při vycházkách po obci, po okolí školy vedly žáky nenásilnou formou k učení, osvojování si nových poznatků a vědomostí.

Ke svým činnostem jsme využívali kromě kmenových tříd také školní tělocvičnu, počítačovou učebnu, ostatní prostory školy a hřiště u sokolovny. Vychovatelky využívaly také interaktivní tabule, dataprojektory, počítače. Děti měly k dispozici pomůcky, hračky, deskové hry a stavebnice, kterých je v učebnách dostatek a které pravidelně dokupujeme. Vychovatelky úzce spolupracovaly s třídními učiteli a vedoucími kroužků, do kterých děti z družiny pravidelně přecházely. Převážnou část celoroční činnosti družiny tvořily činnosti relaxační, odpočinkové, zájmové a výchovně vzdělávací, co nejvíce času jsme věnovali pohybovým aktivitám v tělocvičně nebo v prostorách mimo školu. Od ledna se školní družina zapojila do projektu, který podporuje čtenářskou gramotnost. Děti byly zapojeny do dvou kroužků - Čtenářských klubů, jejich cílem bylo naučit děti lépe ovládnout čtenářské techniky a ukázat, že četba může být velké dobrodružství, které přináší pozitivní zážitky.

Správní zaměstnanci k 30. 6. 2019

|                               |                  |
|-------------------------------|------------------|
| Fyzické osoby                 | 5 (úklid, hosp.) |
| Přepočtení na plně zaměstnané | 3,43             |

## 6. Zájmové kroužky

| název                               | počet zařazených žáků |
|-------------------------------------|-----------------------|
| Pěvecký sbor Hruščata               | 30                    |
| Hra na flétnu                       | 13                    |
| Příprava na gymnázium – nadané děti | 20                    |
| Sportovní kroužek                   | 16                    |
| Sportovní kroužek                   | 12                    |
| Keramický kroužek                   | 26                    |
| Logopedický kroužek 1               | 10                    |
| Logopedický kroužek 2               | 10                    |

|                  |    |
|------------------|----|
| Vědecký 1        | 9  |
| Vědecký 2        | 9  |
| Deskové hry      | 13 |
| Čtenářský ŠD 1   | 19 |
| Čtenářský ZŠ 2   | 8  |
| Psycholog        | 19 |
| Čeština hrou 1   | 7  |
| Čeština hrou 2   | 7  |
| Výtvarný kroužek | 20 |

Nepovinný předmět náboženství: 18 žáků

### c) PERSONÁLNÍ ZABEZPEČENÍ ŠKOLY :

Na I. stupni vyučovalo po celý školní rok 13 učitelů (včetně ředitelky a zástupkyně ředitelky) 12 na plný úvazek, 10 z nich zároveň plnilo funkci třídních učitelů. U integrovaných žáků pracovalo 6 asistentů pedagoga. Měli jsme 3 žáky nadané.

#### 1. Odborná kvalifikace, dle zákona č. 563/2004 Sb.

| Pedagogičtí pracovníci | Fyzic.os./přepočteno | Z toho odborně kvalif.dle zákona č. 563/2004 Sb. |
|------------------------|----------------------|--|
| učitelé                | 13/12,5              | 12   |
| psycholog              | 1/0,5                | 1  |
| speciální pedagog      | 2/0,65               | 2  |
| vychovatelé            | 4/2,673              | 4  |
| asistenti pedagoga     | 6/3,38               | 6  |

**2. Počet absolventů** s odbornou kvalifikací, kteří ve školním roce 2018/19 nastoupili na školu: 0

**3. Počet učitelů** s odbornou kvalifikací, kteří ve školním roce 2018/19 **nastoupili** na školu: 0

**4. Počet učitelů** s odbornou kvalifikací, kteří ve školním roce 2018/19 **odešli** ze školy: 0

**5. Nepedagogičtí pracovníci : 10** (školnice a topička, 2 uklízečky, 4 kuchařky (z toho 2 pomocné), vedoucí ŠJ pracuje současně jako vychovatelka ŠD, hospodářka)

**7. Romský asistent : ne**

#### 9. Poradenské služby:

- koordinátorka ŠVP: Mgr. Markéta Dvořáková
- koordinátor ICT: Ing. Markéta Janošová
- metodik prevence: Mgr. Michal Řihánek

- speciální pedagog: Mgr. Šárka Ráabová, DiS., Mgr. Lucie Chválová
- školní psycholog: Mgr. Zdenka Tomšů
- školský logoped: Mgr. Jarmila Motlíčková, Mgr. Iveta Bidrmanová
- výchovný poradce: Mgr. Jarmila Motlíčková, Mgr. Jana Jandíková

#### **d) ÚDAJE O PŘIJÍMACÍM ŘÍZENÍ, ZÁPISU K POVINNÉ ŠKOLNÍ DOCHÁZCE A PŘIJETÍ DO ŠKOLY :**

| <b>Rozhodnutí ředitele</b>                         | <b>Počet</b> | <b>Počet odvolání</b> |
|--|--------------|-----------------------|
| O odkladu povinné školní docházky podle § 37       | 11           | 0                     |
| O dodatečném odložení povinné školní docházky § 37 | 0            | 0                     |
| Další dle § 165, odst. 2 a, e, h, i, 5 l           | 0            | 0                     |

Počet žáků, kteří nastoupili k 1. 9. do 1. ročníku ve školním roce 2018/2019: 39

Počet žáků přijatých do 1. ročníku pro rok 2019/2020: 45 + 1 dle §38 ŠZ

Počet žáků, kteří v průběhu roku nastoupili do školy: 2

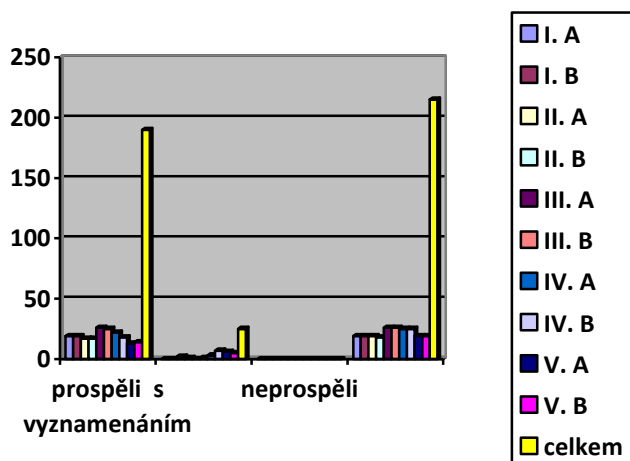
Počet žáků, kteří v průběhu roku ze školy odešli: 5

#### **e) ÚDAJE O VÝSLEDCÍCH VZDĚLÁVÁNÍ ŽÁKŮ PODLE CÍLŮ STANOVENÝCH ŠKOLNÍMI VZDĚLÁVACÍMI PROGRAMY A PODLE POSKYTOVANÉHO STUPNĚ VZDĚLÁNÍ**

### **1. Prospěch a chování žáků v 1. pololetí školního roku 2018/2019**

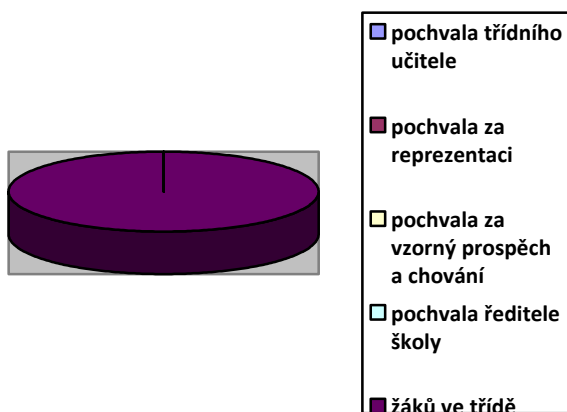
#### **1.1. Celkové hodnocení žáků – prospěch**

| <b>třída</b>  | <b>prospěli s vyznamenáním</b> | <b>prospěli</b> | <b>neprospěli</b> | <b>celkem žáků ve třídě</b> |
|---------------|--------------------------------|-----------------|-------------------|-----------------------------|
| <b>I. A</b>   | 19                             | 0               | 0                 | 19                          |
| <b>I. B</b>   | 19                             | 0               | 0                 | 19                          |
| <b>II. A</b>  | 17                             | 2               | 0                 | 19                          |
| <b>II. B</b>  | 17                             | 1               | 0                 | 18                          |
| <b>III. A</b> | 26                             | 0               | 0                 | 26                          |
| <b>III. B</b> | 25                             | 1               | 0                 | 26                          |
| <b>IV. A</b>  | 22                             | 3               | 0                 | 25                          |
| <b>IV. B</b>  | 18                             | 7               | 0                 | 25                          |
| <b>V. A</b>   | 13                             | 6               | 0                 | 19                          |
| <b>V. B</b>   | 14                             | 5               | 0                 | 19                          |
| <b>celkem</b> | <b>190</b>                     | <b>25</b>       | <b>0</b>          | <b>215</b>                  |



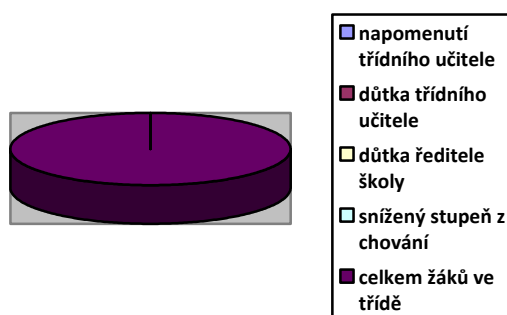
## 1.2. Výchovná opatření – pochvaly

| třída  | pochvala třídního učitele | pochvala za reprezentaci | pochvala za vzorný prospěch a chování | pochvala ředitele školy | žáků ve třídě |
|--------|---------------------------|--------------------------|---------------------------------------|-------------------------|---------------|
| I. A   | 0                         | 0                        | 0                                     | 0                       | 19            |
| I. B   | 0                         | 0                        | 0                                     | 0                       | 19            |
| II. A  | 15                        | 0                        | 7                                     | 0                       | 19            |
| II. B  | 5                         | 0                        | 0                                     | 0                       | 18            |
| III. A | 0                         | 8                        | 6                                     | 0                       | 26            |
| III. B | 8                         | 3                        | 0                                     | 0                       | 26            |
| IV. A  | 33                        | 15                       | 0                                     | 0                       | 25            |
| IV. B  | 7                         | 8                        | 0                                     | 0                       | 25            |
| V. A   | 0                         | 8                        | 2                                     | 0                       | 19            |
| V. B   | 0                         | 12                       | 5                                     | 0                       | 19            |
| celkem | 68                        | 54                       | 20                                    | 0                       | 215           |



### 1.3. Výchovná opatření – napomenutí a důtky

| třída         | napomenutí<br>třídního učitele | důtka<br>třídního<br>učitele | důtka<br>ředitele<br>školy | snížený<br>stupeň<br>z<br>chování | celkem<br>žáků ve<br>třídě |
|---------------|--------------------------------|------------------------------|----------------------------|-----------------------------------|----------------------------|
| <b>I. A</b>   | 0                              | 0                            | 0                          |                                   | 19                         |
| <b>I. B</b>   | 0                              | 0                            | 0                          |                                   | 19                         |
| <b>II. A</b>  | 3                              | 1                            | 0                          |                                   | 19                         |
| <b>II. B</b>  | 2                              | 2                            | 0                          |                                   | 18                         |
| <b>III. A</b> | 1                              | 0                            | 1                          |                                   | 26                         |
| <b>III. B</b> | 1                              | 1                            | 0                          | 1                                 | 26                         |
| <b>IV. A</b>  | 1                              | 0                            | 0                          |                                   | 25                         |
| <b>IV. B</b>  | 6                              | 1                            | 0                          |                                   | 25                         |
| <b>V. A</b>   | 12                             | 1                            | 0                          |                                   | 19                         |
| <b>V. B</b>   | 4                              | 2                            | 0                          |                                   | 19                         |
| <b>celkem</b> | <b>30</b>                      | <b>8</b>                     | <b>1</b>                   | <b>1</b>                          | <b>215</b>                 |



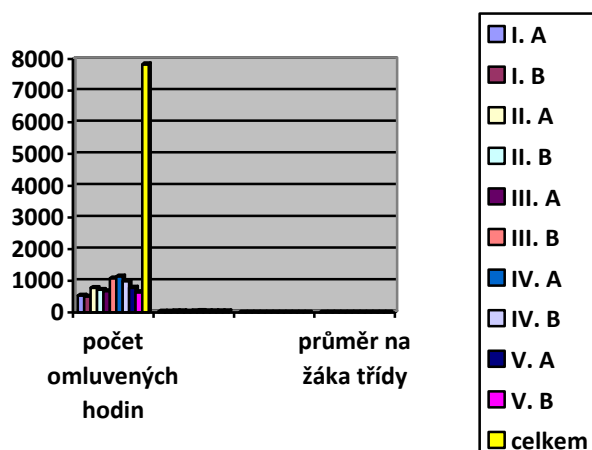
### 1.4. Komisionální přezkoušení žáků

| třída  | pochybnosti o správnosti<br>hodnocení | opravné zkoušky |
|--------|---------------------------------------|-----------------|
| celkem | 0                                     | 0               |



## 1.5. Počet omluvených / neomluvených hodin

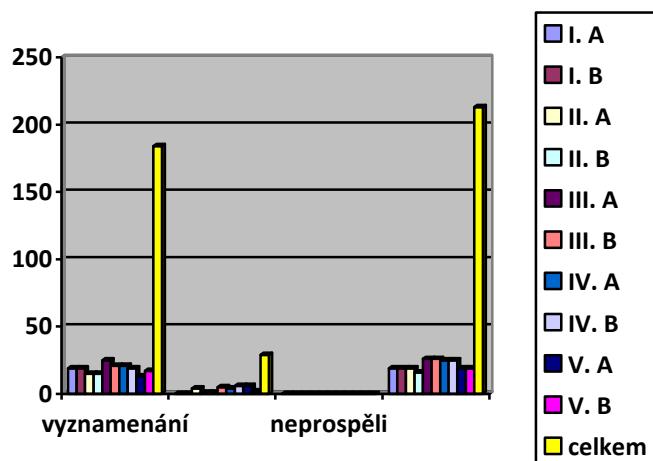
| třída         | počet omluvených hodin | průměr na žáka třídy | počet neomluvených hodin | průměr na žáka třídy |
|---------------|------------------------|----------------------|--------------------------|----------------------|
| I. A          | 537                    | 28,26                | 0                        | 0                    |
| I. B          | 501                    | 25,05                | 0                        | 0                    |
| II. A         | 777                    | 40,89                | 0                        | 0                    |
| II. B         | 718                    | 39,89                | 0                        | 0                    |
| III. A        | 675                    | 25,96                | 0                        | 0                    |
| III. B        | 1078                   | 41,46                | 0                        | 0                    |
| IV. A         | 1138                   | 45,52                | 0                        | 0                    |
| IV. B         | 989                    | 39,56                | 0                        | 0                    |
| V. A          | 781                    | 41,11                | 0                        | 0                    |
| V. B          | 640                    | 33,68                | 0                        | 0                    |
| <b>celkem</b> | <b>7834</b>            | <b>36,44</b>         | <b>0</b>                 | <b>0</b>             |



## 2. Prospěch a chování žáků ve 2. pololetí školního roku 2018/2019

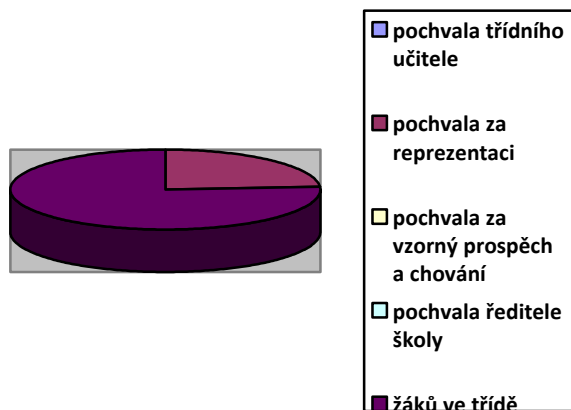
### 2.1. Celkové hodnocení žáků – prospěch

| třída         | vyznamenání | prospěli  | neprospěli | žáků ve třídě |
|---------------|-------------|-----------|------------|---------------|
| I. A          | 19          | 0         | 0          | 19            |
| I. B          | 19          | 0         | 0          | 19            |
| II. A         | 15          | 4         | 0          | 19            |
| II. B         | 15          | 1         | 0          | 16            |
| III. A        | 25          | 1         | 0          | 26            |
| III. B        | 21          | 5         | 0          | 26            |
| IV. A         | 21          | 4         | 0          | 25            |
| IV. B         | 19          | 6         | 0          | 25            |
| V. A          | 13          | 6         | 0          | 19            |
| V. B          | 17          | 2         | 0          | 19            |
| <b>celkem</b> | <b>184</b>  | <b>29</b> | <b>0</b>   | <b>213</b>    |



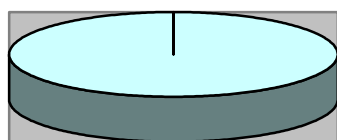
## 2.2. Výchovní opatření – pochvaly

| třída         | pochvala třídního učitele | pochvala za reprezentaci | pochvala za vzorný prospěch a chování | pochvala ředitele školy | žáků ve třídě |
|---------------|---------------------------|--------------------------|---------------------------------------|-------------------------|---------------|
| I. A          | 0                         | 6                        | 0                                     | 0                       | 19            |
| I. B          | 0                         | 4                        | 0                                     | 0                       | 19            |
| II. A         | 28                        | 12                       | 0                                     | 0                       | 19            |
| II. B         | 6                         | 0                        | 0                                     | 0                       | 16            |
| III. A        | 0                         | 3                        | 12                                    | 0                       | 26            |
| III. B        | 0                         | 6                        | 8                                     | 0                       | 26            |
| IV. A         | 0                         | 17                       | 8                                     | 0                       | 25            |
| IV. B         | 0                         | 5                        | 8                                     | 1                       | 25            |
| V. A          | 0                         | 5                        | 4                                     | 2                       | 19            |
| V. B          | 5                         | 9                        | 7                                     | 2                       | 19            |
| <b>celkem</b> | <b>39</b>                 | <b>67</b>                | <b>47</b>                             | <b>5</b>                | <b>213</b>    |



### 2.3. Výchovná opatření – napomenutí a důtky

| třída         | napomenutí<br>třídního učitele | důtka třídního<br>učitele | důtka ředitele<br>školy | Žáků ve třídě |
|---------------|--------------------------------|---------------------------|-------------------------|---------------|
| I. A          | 0                              | 0                         | 0                       | 19            |
| I. B          | 0                              | 0                         | 0                       | 19            |
| II. A         | 3                              | 2                         | 1                       | 19            |
| II. B         | 0                              | 0                         | 0                       | 16            |
| III. A        | 2                              | 0                         | 0                       | 26            |
| III. B        | 1                              | 1                         | 0                       | 26            |
| IV. A         | 3                              | 2                         | 0                       | 25            |
| IV. B         | 2                              | 0                         | 0                       | 25            |
| V. A          | 3                              | 1                         | 0                       | 19            |
| V. B          | 2                              | 2                         | 2                       | 19            |
| <b>celkem</b> | <b>16</b>                      | <b>8</b>                  | <b>3</b>                | <b>213</b>    |



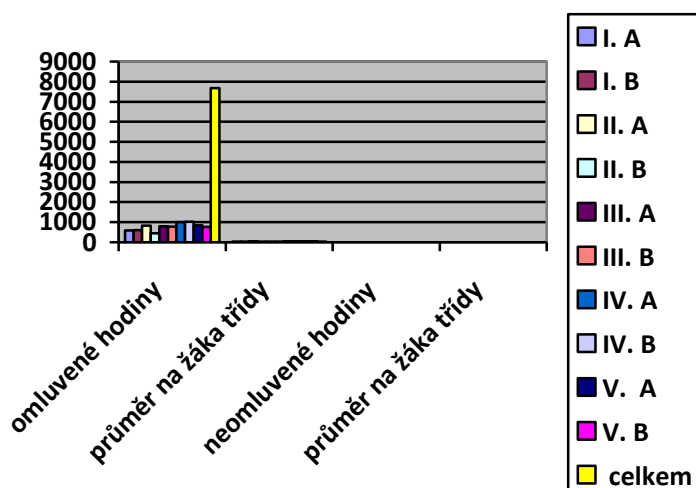
|  |
|--|
| <span style="color: blue;">■</span> napomenutí<br>třídního učitele |
| <span style="color: darkred;">■</span> důtka třídního<br>učitele   |
| <span style="color: yellow;">■</span> důtka ředitele<br>školy      |
| <span style="color: lightblue;">■</span> Žáků ve třídě             |

### 2.4. Komisionální přezkoušení žáků

| třída         | pochybnosti o<br>správnosti hodnocení | opravné zkoušky | §38 Zákona<br>561/2004 Sb. |
|---------------|---------------------------------------|-----------------|----------------------------|
| <b>celkem</b> | 0                                     | 0               | 0                          |

### 2.5. Počet omluvených / neomluvených hodin

| třída         | omluvené<br>hodiny | průměr na<br>žáka třídy | neomluvené<br>hodiny | průměr na<br>žáka třídy |
|---------------|--------------------|-------------------------|----------------------|-------------------------|
| I. A          | 595                | 31,32                   | 0                    | 0                       |
| I. B          | 611                | 32,16                   | 0                    | 0                       |
| II. A         | 824                | 43,37                   | 0                    | 0                       |
| II. B         | 442                | 27,63                   | 0                    | 0                       |
| III. A        | 797                | 30,65                   | 0                    | 0                       |
| III. B        | 781                | 30,04                   | 0                    | 0                       |
| IV. A         | 1002               | 40,08                   | 0                    | 0                       |
| IV. B         | 1013               | 40,52                   | 0                    | 0                       |
| V. A          | 848                | 44,63                   | 0                    | 0                       |
| V. B          | 761                | 40,05                   | 0                    | 0                       |
| <b>celkem</b> | <b>7674</b>        | <b>36,02</b>            | <b>0</b>             | <b>0</b>                |



## 2.6. Opakování ročníku

| třída | žák neprospěl | žák nemohl být hodnocen | žák měl vážné zdravotní důvody |
|-------|---------------|-------------------------|--------------------------------|
| 0     | 0             | 0                       | 0                              |

## 2.7.. Snížený stupeň z chování:

| Stupeň chování | Počet | % z počtu všech žáků školy |
|----------------|-------|----------------------------|
| 2              | 1     | 0,005                      |
| 3              | 0     | 0                          |

**2.9. Vzdělávání žáků mimořádně nadaných** (ve znění vyhlášky č.73/2005 Sb., § 12 - 14) :  
3 žáci

## 2.10. Údaje o přijímacím řízení na střední školu

| Školní rok 2017/2018 | Gymnázia       |                |                | SOŠ | SOU | Konzervatoř |
|----------------------|----------------|----------------|----------------|-----|-----|-------------|
|                      | 4 leté studium | 6 leté studium | 8 leté studium |     |     |             |
| Počty přijatých žáků | 0              | 0              | 6              | 0   | 0   | 0           |

Na střední školu se hlásilo 18 žáků 5. ročníku (z celkového počtu 38 žáků), přijato bylo 6 žáků, to je cca 33 % přijatých z přihlášených.

### 3. 1. Individuální integrace (na konci školního roku)

| stupeň | typ postižení  | IVP | PLPP | typ podpory            |
|--------|--|-----|------|------------------------|
| 1      |  |     | PLPP |                        |
| 3      | Mírné poruchy chování<br>Středně závažné vady řeči         | IVP |      | AP 30 hod<br>PI 2 h    |
| 3      | Dětský autismus  | IVP |      | AP 20 hod              |
| 1      |  |     | PLPP |                        |
| 1      |  |     | PLPP |                        |
| 2      | Středně závažné poruchy chování                            |     |      |                        |
| 2      | Středně závažné poruchy chování<br>Mírné poruchy učení     | IVP |      | PSPP 1 hod             |
| 2      | Mírné poruchy učení<br>Mírné poruchy chování               | IVP |      |                        |
| 3      | Středně závažné vady řeči                                  | IVP |      | AP 20 hod<br>PI 2 hod  |
| 3      | Mimořádně nadaný žák                                       | IVP |      |                        |
| 1      |  |     | PLPP |                        |
| 1      | Bez postižení  |     | PLPP |                        |
| 1      | Bez postižení  |     | PLPP |                        |
| 1      | Bez postižení  |     | PLPP |                        |
| 1      |  |     | PLPP |                        |
| 2      | Mírné poruchy chování<br>Dlouhodobé SVP                    |     |      |                        |
| 3      | Závažné vady řeči<br>Dlouhodobé SVP                        | IVP |      | AP 0,50<br>PI 2 hod    |
| 2      | Středně závažné poruchy chování                            | IVP |      | PI 1 hod<br>PSPP 1 hod |
| 2      | Mírné poruchy učení  |     |      |                        |
| 1      |  |     | PLPP |                        |
| 1      |  |     | PLPP |                        |
| 2      | Mírné poruchy chování<br>Mírné poruchy učení               | IVP |      | PI<br>PSPP             |
| 3      | Závažné poruchy chování<br>Středně závažné poruchy učení   | IVP |      | AP 0,50<br>PSPP 1 hod  |
| 2      | Mimořádně nadaný žák                                       | IVP |      |                        |
| 2      | Mimořádně nadaný žák                                       | IVP |      |                        |
| 3      | Závažné vady řeči<br>Mírné poruchy učení<br>Dlouhodobé SVP | IVP |      | PSPP 2 hod             |
| 3      | Dlouhodobé SVP<br>Středně závažné poruchy učení            | IVP |      | PSPP 1 hod             |
| 1      |  |     | PLPP |                        |
| 2      | Mírné poruchy učení  |     |      |                        |
| 2      | Středně závažné poruchy chování                            |     |      |                        |
| 2      | Středně závažné poruchy učení<br>Dlouhodobé SVP            | IVP |      |                        |
| 2      | Mírné poruchy chování<br>Mírné poruchy chování             |     |      |                        |
| 3      | Poruchy autistického spektra<br>Mírné poruchy chování      | IVP |      | AP 0,75                |
| 3      | Závažné poruchy chování<br>Mírné poruchy učení             | IVP |      | AP 0,50<br>PI 1 hod    |
| 1      | Mírné poruchy učení<br>Krátkodobé SVP                      |     |      |                        |
| 2      | Mírné poruchy učení  |     |      | PI 1 hod               |

|   |                                 |     |  |  |
|---|---------------------------------|-----|--|--|
| 1 | Bez postižení                   |     |  |  |
| 2 | Středně závažné poruchy chování | IVP |  |  |
| 2 | Středně závažné poruchy učení   |     |  |  |

| třída  | AP | úvazek |
|--------|----|--------|
| I. A   |    | 20 hod |
|        |    | 10 hod |
| I. B   |    | 20 hod |
| II. A  |    | 20 hod |
| III. A |    | 20 hod |
| IV. A  |    | 20 hod |
| V. A   |    | 20 hod |
|        |    | 10 hod |

### 3.2 Zdravotní postižení a znevýhodnění žáků.

V tomto roce bylo nově vyšetřeno v PPP nebo SPC celkem 12 žáků. Těmto žákům jsou poskytována podpůrná opatření 1. – 3. stupně.

Všem žákům s PO 1 byl vypracován plán pedagogické podpory, který učitelé 1 x ročně vyhodnocují. V tomto PLPP žáci buď dále pokračují nebo jsou posláni do PPP na další vyšetření a zařazení do vyššího stupně podpory.

Podle PLPP pracovalo celkem 14 žáků, ve 2. stupni podpory bylo zařazeno 15 žáků, ve 3. stupni podpory bylo zařazeno 10 žáků.

Některým žákům ve stupni podpory 2 a 3 byl vypracován individuální vzdělávací plán.

V tomto roce podle něj pracovalo celkem 18 žáků.

Těmto žákům byly poskytovány různé formy podpory: 6 asistentů pedagoga, speciálně pedagogická intervence (8 žáků), předmět speciálně pedagogické péče (8 žáků), dle potřeby pracovali se speciálním pedagogem nebo psychologem. Tito zaměstnanci poskytovali rady a konzultace také učitelům a zákonným zástupcům.

Žáci mohli navštěvovat 2 kroužky „Čestiny hrou“, 2 kroužky logopedické a 1 kroužek s psychologem.

### 3.3. Talentovaní a mimořádně nadaní žáci

2 žáci ze 4. ročníku a 1 žákyně ze 2. ročníku – mimořádné nadání v matematice. Všichni měli vypracované plány IVP a navštěvovali hodiny matematiky ve vyšším ročníku.

O talentované žáky pečovali vyučující v hodinách i kroužcích individuálně (výběr vhodné literatury, práce s počítačovými programy, zapojení do soutěží apod.).

### 3.4. Pokračoval kroužek **klub zábavné logiky a deskových her** a nově byl otevřen **kroužek pro nadané děti**. Ve školní družině mohly děti pracovat ve dvou **kroužcích čtenářských**.

## f) ÚDAJE O PREVENCI SOCIÁLNĚ PATOLOGICKÝCH JEVŮ

Minimální preventivní program naší školy vychází z dokumentů vydaných MŠMT k této problematice, např.: Metodické doporučení k primární prevenci rizikového chování u dětí, žáků a studentů ve školách a školských zařízeních, č. j.: 21291/2012-28, Zákona č. 563/2004 Sb. ve znění posledních úprav, Zákona č. 359/1999 Sb. o sociálně právní ochraně dětí,

Vyhlášky č. 72/2005 Sb. o poskytování poradenských služeb ve školách a školských zařízeních, Strategie prevence rizikových projevů chování u dětí a mládeže v působnosti resortu školství, mládeže a tělovýchovy, Směrnice k primární prevenci sociálně patologických jevů u žáků, Krizových plánů a Směrnice k prevenci šikany u žáků,...

Při plnění úkolů spolupracují zaměstnanci školy, pracovníci školního poradenského zařízení, školských poradenských zařízení, školitelé různých společenských a jiných organizací, kteří záměrně cíleně působí na žáky. Na konci školního roku školní metodik prevence vyhodnocuje plnění tohoto programu. Toto hodnocení je přílohou výroční zprávy.

Primární prevence je prováděna průběžně v rámci vyučování, ve školní družině, na výletech, škole v přírodě i ve volnočasových aktivitách. Pro žáky byly pořádány akce jako škola v přírodě, sportovní aktivity, dále výtvarné a recitační soutěže, exkurze, jednodenní výlety, programy s ekologickým zaměřením, Den s Obecní policií. Škola dále nabízí atraktivní zájmové kroužky, které hojně navštěvují žáci všech ročníků. Tyto aktivity jsou zaměřeny na propagaci zejména zdravého životního stylu, který žáci zažívají aktivně a společně se svými vrstevníky i napříč věkovými kategoriemi. Za spolupráci děkujeme Obecní policii, Hasičům, Táborníkům, místní knihovně, MŠ, OÚ.

Již několik let máme pro žáky zřízenou schránku důvěry, neocenitelnou pomoc při výchovných problémech nebo jednání s rodiči poskytuje školní psycholog.

Případné problémy řeší podle závažnosti se žáky vyučující, třídní učitelé, komise (ředitelka, zástupkyně, učitel, zákonní zástupci, metodik prevence, školní psycholog, případně i zástupce Školské rady a zástupce zřizovatele). Při diagnostice potíží a práci se žáky škola využívá Školní poradenské pracoviště. Při zjišťování klimatu ve třídách a práci s třídními kolektivy spolupracuje školní psycholog úzce s třídními učiteli všech tříd. Programy byly zaměřené na rozvoj spolupráce, posílení vzájemných vztahů ve třídě, kamarádství, vzájemný respekt,...

O jednáních vždy vyhotovujeme písemné záznamy.

### 3.5. Úrazy

V knize úrazů bylo zapsáno 6 žákovských úrazů (2 hoši, 4 dívky). Z toho 1 byl způsoben v tělesné výchově, 1 v šatně, 3 o přestávce, 1 ve školní družině. Vyplnili jsme 3 záznamy o úrazu, 1 byl odškodněn částkou 750,- Kč (z toho je 500,- Kč spoluúčast školy).

### g) ÚDAJE O DALŠÍM VZDĚLÁVÁNÍ PEDAGOGICKÝCH PRACOVNÍKŮ VČETNĚ ŘÍDÍCÍCH PRACOVNÍKŮ ŠKOLY :

| název kurzu  | číslo akreditace           | pořadatel              | Částka   |
|--|----------------------------|------------------------|----------|
| Činnost MŠ a ZŠ ve školním roce 2018/2019 včetně aplikace GDPR |                            | COMENIUS Agency s.r.o. | 1798,-Kč |
| Prevence a pomoc k tématu poruch příjmu potravy ve školách     |                            | Centrum Anabell Brno   |          |
| První pomoc při školní šikaně a kyberšikaně                    | MŠMT Č. j. 6516/2017-1-405 | NIDV Brno              |          |

|  |                              |                                   |             |
|--|------------------------------|-----------------------------------|-------------|
| Práce se třídou – Diagnostika třídních kolektivů   |                              | projekt KAP JmK                   | 1.450,- Kč  |
| Intervence ve školní třídě   |                              | projekt KAP JmK                   | 1.400,- Kč  |
| Kurz AJ pro středně pokročilé  |                              | Lingua Centrum                    |             |
| Kurz AJ pro středně pokročilé II   | AK02146                      | SSŠ Brno                          | 5.000,- Kč  |
| Kurz AJ pro středně pokročilé II   | AK02146                      | SSŠ Brno                          | 5.000,- Kč  |
| Bezpečné a chytré školy  |                              | MAGNUS REGIO s.r.o.               |             |
| Změna financování regionálního školství a prováděcí předpisy   | 16738                        |                                   | 1.700,- Kč  |
| Základy čtenářské gramotnosti s využitím dramatické výchovy na 1.stupni ZŠ                                 | F55-03-22-182                | NIDV Brno                         | 1.800,- Kč  |
| Práce s diferencovanou třídou na 1.stupni ZŠ   | MSMT-14522/2018-2-464        | Edupraxe                          | 1.290,- Kč  |
| Učíme děti zpívat – náprava nezpěváků  | MSMT – 32855/2016-1-984      | SSŠ Brno                          | 1.000,- Kč  |
| Aktuální novely právních předpisů od 1. 1. 2019  |                              | COMENIUS Agency s.r.o.            | 600,- Kč    |
| Hospitace českých učitelů ve Vídni   | AK02313                      | SSŠ Brno                          |             |
| BOZP a PO pro vedoucí zaměstnance a GDPR   |                              | J. K. safety, a.s. Brno           | 890,- Kč    |
| Využití her při výuce s integrovanými nadanými žáky  | C73-51-22-191                | NIDV Brno                         | 720,- Kč    |
| Kolokvium ředitelů Principy nového financování, sestavování rozpočtu                                       | I16-01-22-191                | NIDV Brno                         |             |
| Vnitřní kontrolní systém v příspěvkových organizacích  | AK02498                      | SSŠ Brno                          |             |
| Vybrané otázky školského práva pro ředitele škol   | MSMT-13492/2018-1-538v       | Společně k bezpečí, z.s.          | 1.200,- Kč  |
|  |                              |                                   |             |
| Kvalifikační studium pro výchovné poradce  |                              | MU Brno                           | 12.000,- Kč |
| Vedení dětské skupiny pro děti s problémovým chováním pro školské poradenské pracovníky - rozšiřující kurz | MŠMT Č. j.: 21444/2017-1-931 | NÚV Praha                         | 1.400,- Kč  |
|  |                              | SSŠ Brno                          | 900,- Kč    |
|  |                              | Zřetel Brno                       | 1.150,- Kč  |
| Matrika  |                              | Edookit Brno                      | 1.500,- Kč  |
| Konference   | MSMT 7155/2018-2-393         | Vzdělávací centrum Hello, Ostrava | 890,- Kč    |
| Konference   | MSMT –                       | Vzdělávací centrum                | 890,- Kč    |



|   |                                  |  |            |
|---|----------------------------------|--|------------|
|   | 7155/2018-2-393                  | Hello, Ostrava   |            |
| Matematická gramotnost  |                                  | ORP Židlochovice   |            |
| Bezpečnost – řešení mimořádných situací ve školských zařízeních | MSMT-32935/2016-1-954            | ORP Židlochovice.<br>PMVIA s.r.o.<br>Průmyslová 591<br>682 01 Vyškov |            |
| Posouzení zralosti - zápis                                      |                                  | ORP Židlochovice   |            |
| Zápisy z PPP - workshop   |                                  | ORP Židlochovice   |            |
| Školní stravování aktuálně                                      |                                  | ORP Židlochovice   |            |
| Zdravá školní jídelna   |                                  | KHS Jeřábkova,<br>Brno   |            |
| Diagnostika – čtení, psaní, matematika                          |                                  |  |            |
| 2. česká konference dětské psychologie                          | Institut psychologie<br>s. r. o. |  | 1.450,- Kč |
| První pomoc dětem   |                                  |  |            |
| Posouzení vývoje čtení a psaní na 1. stupni – J. Bednářová      |                                  | ORP Židlochovice   |            |
| Právo ve škole  | MSMT<br>32 045/2012-25-<br>201   | ZŠ Lerchova, Brno  | 1.200,- Kč |

Dalšího vzdělávání se zúčastnili všichni pedagogičtí pracovníci. Celková vynaložená částka na další vzdělávání činí za školní rok cca 45.000,- Kč (ze státního rozpočtu). V této částce nejsou započteny finanční prostředky na cestovné a zástup za chybějící pedagogy.

#### **h) ÚDAJE O AKTIVITÁCH A PREZENTACI ŠKOLY NA VEŘEJNOSTI, AKCE TRÍD**

| <b>Název akce</b>                                     | <b>Termín</b> | <b>Výsledky</b>  |
|---|---------------|--|
| Zahájení školního roku                                | 3. 9. .2018   |  |
| Plavání – 2. ročník (bazén Vranovice) – do 14. 11.    | od 12. 9.     |  |
| Želešická růže  | 27. 9.        | 41. místo (V.B) ze 77 závodníků,<br>10. místo (V.A) ze 66 závodnic |
| Volby   | 5. 10.        |  |
| Testování žáků 4. roč. AJ (MŠMT)                      | 12. -16. 11.  |  |
| rozsvícení vánočního stromu                           | 5. 12.        |  |
| Advent ve škole                                       | 10. 12.       |  |
| Zahájení činnosti kroužků z projektů MAP a Šablony II | 7. 1.         |  |
| Projekt Zdraví dětem – 1. roč.                        | 15., 18. 1.   |  |
| Projekt Veselé zoubky                                 | 18. 2.        |  |
| Plavání – 3. ročník (bazén Hustopeče)                 | od 20. 2.     |  |
| Edukativní skupiny pro                                | 20. 2.        |  |

|  |                 |   |
|--|-----------------|---|
| předškoláky  |                 |   |
| Vybíjená „O pohár hrušovanské školy“               | 28. 2.          | 3. místo, účastnilo se 6 škol (Židlochovice, Modřice, Vranovice, Rajhrad, Hrušovany, Žabčice) |
| Školní kolo recitační soutěže                      | 7. 3.           |   |
| Besedy v knihovně                                  |                 |   |
| Pasování na čtenáře                                | 19. 3.          |   |
| Okrskové kolo recitační soutěže                    | 19. 3.          |   |
| Beseda s Márovými (Barma, Vietnam)                 | 26. 3.          |   |
| Vystoupení Hrušcat – MDŽ v Klubu seniorů           | 6. 3.           |   |
| Cvrček – matematická soutěž – 2., 3. roč.          | 22. 3.          | celkem 90 bodů, (III.A), 67 b., (III. A) 63 b., (III. B) 62 b.                                |
| Klokánek matematická soutěž – 4., 5.. roč.         | 22. 3.          | celkem 120 bodů, (IV. B) 108 b., (V. A) 102 b., (V. A) 92 b.                                  |
| Výukový program – Bezpečnost pro žáky 4. a 5. roč. | 5. 4.           |   |
| Zápis do 1. roč.                                   | 16. 4.          |   |
| Škola v přírodě Prudká                             | 23. 4. – 26. 4. | III. A, IV. A, V. A, V. B   |
| Škola v přírodě Koryčany                           | 23. 4. – 26. 4. | II. A, II. B  |
| Listování – Bertík a Čmuchaadlo                    | 2. 5.           |   |
| Seiferos   | 14. 5.          |   |
| Den s hasiči                                       | 24. 5.          |   |
| Plavecké závody žáků 3. roč.                       | 31. 5.          | 10.místo ze 32 žáků (III. B), 9.místo (III. A) z 37 žákyň, štafety: 6. místo ze 17            |
| Noc kostelů – koncert Hrušcat                      | 24. 5.          |   |
| Rozloučení s páťáky                                | 13. 6.          |   |
| Vysvědčení   | 14. 6.          |   |

| AKCE TŘÍD   |              |  |
|-------------|--------------|--|
| třída       | měsíc        | akce   |
| <b>I. A</b> |              |  |
|             | <b>září</b>  | Strážnice - Podzim na dědině – výukový program                 |
|             |              | Orientace ve školní budově a okolí školy – vycházka.           |
|             |              |  |
|             | <b>říjen</b> | Halloween – společná podzimní akce dětí a rodičů ( Sokolovna). |
|             |              | 100 let výročí republiky – projektové vyučování                |

|             |                 |  |
|-------------|-----------------|--|
|             |                 |  |
|             | <b>listopad</b> | Podzim v přírodě – vycházka.<br>Divadlo Radost Brno – loutkové představení   |
|             |                 |  |
|             | <b>prosinec</b> | Čertovská škola – projektové vyučování.<br>Vánoční besídka pro rodiče.   |
|             |                 |  |
|             | <b>leden</b>    | Zdraví dětem – výukový program.  |
|             |                 |  |
|             | <b>únor</b>     | Veselé zoubky – výukový program.   |
|             |                 |  |
|             | <b>březen</b>   | Recitační soutěž.<br>Pasování na čtenáře – knihovna.<br>Divadlo Věž Židlochovice.  |
|             |                 |  |
|             | <b>duben</b>    |  |
|             |                 | Den Země – vycházka, projektové vyučování.   |
|             |                 |  |
|             | <b>květen</b>   | Listování – Bertík a Čmuchadlo.<br>Seyferos – naučný, přírodovědný program, výcvik dravců.<br>Třídní výlet do ZOO Hodonín. Den s Hasiči. |
|             |                 |  |
|             | <b>červen</b>   | Den dětí.<br>Léto u rybníka – vycházka.  |
|             |                 |  |
| <b>I. B</b> |                 |  |
|             | <b>září</b>     | 18.9 - výukový program Podzim na dědině- Skanzen Strážnice   |
|             |                 |  |
|             | <b>říjen</b>    | 11.10. - Podzim v zahradě- vycházka<br>17.10. - akce s rodiči Pouštění draků   |
|             |                 |  |
|             | <b>listopad</b> | 15.11. - Interaktivní hodina s rodilými mluvčími na téma Podzim<br>22.10. - divadlo Radost- Jak pejsek a kočička slavili Vánoce          |
|             |                 |  |
|             | <b>prosinec</b> | 10.12. - Advent ve třídě   |
|             |                 |  |
|             | <b>leden</b>    | 18.1. - Zdraví dětem- výukový program  |
|             |                 |  |
|             | <b>únor</b>     | 18.2. - Zdravé zoubky  |
|             |                 |  |
|             | <b>březen</b>   | 19.3. - Pasování na čtenáře, návštěva knihovny<br>27.3. - Včelí medvídci zpívají- divadelní představení v Židlochovicích                 |

|              |                 |   |
|--------------|-----------------|---|
|              | <b>duben</b>    | 10.4. - Velikonoce ve třídě<br>25.4. – Den Země- vycházka do parku v Židlochovicích   |
|              | <b>květen</b>   | 2. 5. – Listování Bertík a Čmuchadlo<br>14.5. – Dravci Seiferos<br>23.5. - výlet do ZOO Hodonín<br>24.5. – Den s hasiči                         |
| <b>II. A</b> |                 |   |
|              | <b>září</b>     | zahájení výuky plavání 7. 9. 2018<br>návštěva knihovny, vycházka k tématu Cesta do školy  |
|              | <b>říjen</b>    | návštěva knihovny, vycházka k tématu Podzim, pomníky z 1. a 2. SV<br>projektové vyučování ke 100. výročí založení republiky                     |
|              | <b>listopad</b> | ukončení výuky plavání 14. 11.<br>lekce AJ s rodilými mluvčími<br>návštěva knihovny   |
|              | <b>prosinec</b> | adventní besídka pro rodiče žáků<br>vánoční tematické vyučování   |
|              | <b>leden</b>    | návštěva knihovny, vycházka k tématu Zima<br>skupinová práce v knihovně - soutěž nakladatelství Albatros  |
|              | <b>únor</b>     | návštěva knihovny, vycházka k tématu Zima<br>divadelní představení Pipi dlouhá punčocha, Radost   |
|              | <b>březen</b>   | recitační soutěž, matematická soutěž Klokan – kategorie Cvrček<br>návštěva knihovny, vycházka k tématu Obec<br>velikonoční projektové vyučování |
|              | <b>duben</b>    | návštěva knihovny<br>škola v přírodě Koryčany, Den Země   |
|              | <b>květen</b>   |   |

|               |                 |   |
|---------------|-----------------|---|
|               |                 | listování Bertík a Čmuchaadlo             |
|               |                 | návštěva knihovny, vycházka k tématu Jaro |
|               |                 | program Dravci Seiferos                   |
|               |                 | den s hasiči                              |
|               | <b>červen</b>   |   |
|               |                 | den dětí                                  |
|               |                 | vycházka k tématu Léto                    |
|               |                 |   |
| <b>II. B</b>  |                 |   |
|               | <b>září</b>     | Návštěva knihovny                         |
|               |                 |   |
|               | <b>říjen</b>    | Návštěva knihovny                         |
|               |                 | 100 let republiky – tematická výuka       |
|               |                 |   |
|               | <b>listopad</b> | Návštěva knihovny                         |
|               |                 |   |
|               | <b>prosinec</b> | Návštěva knihovny                         |
|               |                 | Vánoční výstava v Rajhradě                |
|               |                 |   |
|               | <b>leden</b>    | Návštěva knihovny                         |
|               |                 |   |
|               | <b>únor</b>     | Návštěva knihovny                         |
|               |                 | Návštěva divadla Radost                   |
|               |                 | Masopust – tematická výuka                |
|               |                 |   |
|               | <b>březen</b>   | Návštěva knihovny                         |
|               |                 | Vodnický den – tematická výuka            |
|               |                 | Matematický klokan                        |
|               |                 |   |
|               | <b>duben</b>    | 23.-26.4. Škola v přírodě - Koryčany      |
|               |                 | Návštěva knihovny                         |
|               |                 |   |
|               | <b>květen</b>   | Listování – Bertík a Čmuchaadlo           |
|               |                 | Seiferos                                  |
|               |                 | Návštěva knihovny                         |
|               |                 | Den s hasiči                              |
|               |                 |   |
|               | <b>červen</b>   | Návštěva knihovny                         |
|               |                 |   |
| <b>III. A</b> |                 |   |
|               | <b>září</b>     |   |

|               |                 |  |
|---------------|-----------------|--|
|               |                 |  |
|               | <b>říjen</b>    | knihovna   |
|               |                 |  |
|               | <b>listopad</b> | knihovna   |
|               |                 | Divadlo Radost                                       |
|               |                 | Interaktivní hodina s rodilými mluvčími              |
|               |                 |  |
|               | <b>prosinec</b> | Vánoční výstava Rajhrad                              |
|               |                 | knihovna   |
|               |                 |  |
|               | <b>leden</b>    | knihovna   |
|               |                 |  |
|               | <b>únor</b>     | Divadlo Radost                                       |
|               |                 | knihovna   |
|               |                 | plavání  |
|               |                 |  |
|               | <b>březen</b>   | Beseda s Márovými                                    |
|               |                 | knihovna   |
|               |                 | plavání  |
|               |                 |  |
|               | <b>duben</b>    | Divadlo Polárka                                      |
|               |                 | Knihovna, plavání                                    |
|               |                 | Škola v přírodě                                      |
|               |                 |  |
|               | <b>květen</b>   | Listování Bertík a Čmuchadlo                         |
|               |                 | Seiferos   |
|               |                 | knihovna   |
|               |                 | Den s hasiči   |
|               |                 |  |
|               | <b>červen</b>   |  |
|               |                 |  |
| <b>III. B</b> |                 |  |
|               | <b>říjen</b>    | Podzimní vycházka v Hrušovanech.                     |
|               |                 |  |
|               | <b>listopad</b> | Divadlo Radost v Brně „Mach a Šebestová.“            |
|               |                 |  |
|               | <b>prosinec</b> | Advent v ZŠ.   |
|               |                 | Vánoční dílny a třídní besídka s vánočním programem. |
|               |                 | Rajhrad – vánoční výstava a vánoční dílny.           |
|               |                 |  |
|               | <b>leden</b>    | Návštěva místní knihovny.                            |
|               |                 |  |

|              |                        |  |
|--------------|------------------------|--|
|              | <b>únor</b>            | Plavecký výcvik v Hustopečích u Brna.                                  |
|              |                        | Divadlo Radost v Brně „Pipi Dlouhá punčocha.“                          |
|              |                        |  |
|              | <b>březen</b>          | Jarní fotografování.   |
|              |                        | Plavecký výcvik v Hustopečích u Brna.                                  |
|              |                        | Recitační soutěž ve školním a mimoškolním kole.                        |
|              |                        | Návštěva místní knihovny.  |
|              |                        | Beseda – Márovi; cestovatelská Barma a Vietnam.                        |
|              |                        |  |
|              | <b>duben</b>           | Plavecký výcvik v Hustopečích u Brna.                                  |
|              |                        | Divadlo Polárka v Brně „Vinetou.“                                      |
|              |                        |  |
|              | <b>květen</b>          | Listování „Bertík a Čmuchadlo.“  |
|              |                        | Plavecký výcvik v Hustopečích u Brna.                                  |
|              |                        | Fotografování třídy na konci školního roku.                            |
|              |                        | Návštěva místní knihovny.  |
|              |                        | Dravci - Seyferos.   |
|              |                        | Den s hasiči.  |
|              |                        |  |
|              | <b>červen</b>          | Školní výlet – Hustopeče u Brna.                                       |
|              |                        |  |
| <b>IV. A</b> |                        |  |
|              | <b>září - listopad</b> | „Hrušovanské hruškoviny“ ( projekt Abeceda peněz s Českou spořitelnou) |
|              |                        |  |
|              | <b>říjen</b>           |  |
|              |                        |  |
|              | <b>listopad</b>        | Vánoční fotografování  |
|              |                        | Interaktivní hodina s rodilými mluvčími v AJ - Podzim                  |
|              |                        |  |
|              | <b>prosinec</b>        | Andělská mikulášská Dolní Kounice                                      |
|              |                        | Advent ve škole  |
|              |                        |  |
|              | <b>leden</b>           | Vysvědčení pod mamutem - Anthropos                                     |
|              |                        |  |
|              | <b>únor</b>            | Turnaj ve vybíjené O pohár hrušovanské školy (vybraní žáci)            |
|              |                        |  |
|              | <b>březen</b>          | Divadlo Polárka – Malá čarodějnice                                     |
|              |                        | Recitační soutěž   |
|              |                        | Matematická soutěž Klokánek  |
|              |                        | Beseda s cestovateli Márovými  |
|              | <b>duben</b>           | Bezpečnost pro žáky – výukový program                                  |
|              |                        | Škola v přírodě Prudká   |

|              |                 |   |
|--------------|-----------------|---|
|              |                 | Divadlo Radost – Bylo nás pět   |
|              |                 |   |
|              | <b>květen</b>   | Listování - Bertík a Čmuchadlo  |
|              |                 | Exkurze Památník Velké Moravy v Mikulčicích                                   |
|              |                 | Seiferos – program o dravcích   |
|              |                 |   |
|              | <b>červen</b>   | Dopravní výchova – teorie a praktické jízdy na dopravním hřišti v Hustopečích |
|              |                 |   |
| <b>IV. B</b> |                 |   |
|              | <b>září</b>     |   |
|              |                 |   |
|              | <b>říjen</b>    | Podzimní aranžmá – VV v parku   |
|              |                 |   |
|              | <b>listopad</b> | Vánoční fotografování   |
|              |                 | Interaktivní hodina s rodilými mluvčími v AJ - Podzim                         |
|              |                 |   |
|              | <b>prosinec</b> | Andělská mikulášská Dolní Kounice   |
|              |                 | Advent ve škole   |
|              |                 |   |
|              | <b>leden</b>    | Vysvědčení pod mamutem - Anthropos  |
|              |                 |   |
|              |                 |   |
|              | <b>únor</b>     | Turnaj ve vybíjené O pohár hrušovanské školy (vybraní žáci)                   |
|              |                 |   |
|              |                 |   |
|              | <b>březen</b>   | Divadlo Polárka – Malá čarodějnice  |
|              |                 | Recitační soutěž  |
|              |                 | Matematická soutěž Klokánek   |
|              |                 | Beseda s cestovateli Márovými   |
|              | <b>duben</b>    | Exkurze Podhorácké muzeum, Porta coeli Předklášteří                           |
|              |                 | Výlet na Výhon (Den Země)   |
|              |                 | Divadlo Radost – Bylo nás pět   |
|              | <b>květen</b>   | Listování - Bertík a Čmuchadlo  |
|              |                 | Exkurze Památník Velké Moravy v Mikulčicích                                   |
|              |                 | Seiferos – program o dravcích   |
|              | <b>červen</b>   |   |
|              |                 |   |
| <b>V. A</b>  |                 |   |
|              | <b>září</b>     |   |
|              |                 |   |
|              | <b>říjen</b>    | Divadlo Polárka Brno (22. 10.)  |



|      |                 |  |
|------|-----------------|--|
|      |                 |  |
|      | <b>listopad</b> | Planetárium Brno (13. 11.)               |
|      |                 | MZM Brno + Brněnské Vánoce (23. 11.)     |
|      |                 |  |
|      | <b>prosinec</b> |  |
|      |                 |  |
|      | <b>leden</b>    | Technické muzeum Brno (31. 1.)           |
|      |                 |  |
|      | <b>únor</b>     |  |
|      |                 |  |
|      | <b>březen</b>   | Divadlo Radost Brno (1. 3.)              |
|      |                 | Knihovna                                 |
|      |                 |  |
|      | <b>duben</b>    | Škola v přírodě RS Prudká (23. – 26. 4.) |
|      |                 |  |
|      | <b>květen</b>   | VIDA centrum Brno (31. 5.)               |
|      |                 |  |
|      | <b>červen</b>   |  |
|      |                 |  |
| V. B |                 |  |
|      | <b>září</b>     |  |
|      |                 |  |
|      | <b>říjen</b>    | Divadlo Polárka Brno (22. 10.)           |
|      |                 |  |
|      | <b>listopad</b> | Planetárium Brno (13. 11.)               |
|      |                 | MZM Brno + Brněnské Vánoce (23. 11.)     |
|      |                 |  |
|      | <b>prosinec</b> |  |
|      |                 |  |
|      | <b>leden</b>    | Technické muzeum Brno (31. 1.)           |
|      |                 |  |
|      | <b>únor</b>     |  |
|      |                 |  |
|      | <b>březen</b>   | Divadlo Radost Brno (1. 3.)              |
|      |                 | Knihovna                                 |
|      |                 |  |
|      | <b>duben</b>    | Škola v přírodě RS Prudká (23. – 26. 4.) |
|      |                 |  |
|      | <b>květen</b>   | VIDA centrum Brno (31. 5.)               |
|      |                 |  |
|      | <b>červen</b>   |  |

## **i) ÚDAJE O VÝSLEDKÁCH INSPEKČNÍ ČINNOSTI PROVEDENÉ ČESKOU ŠKOLNÍ INSPEKČÍ A DALŠÍ KONTROLY**

Veřejnosprávní kontrola ze strany zřizovatele proběhla dne 18. 2. 2019. Kontrolou nebyly zjištěny žádné nesprávnosti ani nedostatky.

Z důvodu výskytu švábovitého hmyzu ve škole provedla v říjnu 2018, lednu a březnu 2019 odborná firma kontrolu v budově a dezinsekcí šaten.

Kontrola ČŠI v tomto roce neproběhla.

## **j) ZÁKLADNÍ ÚDAJE O HOSPODAŘENÍ ŠKOLY**

### Čerpání ÚSC na provoz školy v roce 2018

|  |         |                 |
|--|---------|-----------------|
| Provozní dotace od zřizovatele na rok 2018 činila: |         | 1 495 000,00 Kč |
| Skutečné čerpání k 31.12.2018:                     | Náklady | 3 123 190,28 Kč |
|  | Výnosy  | 3 146 485,63 Kč |
| Hospodářský výsledek za rok 2018                   |         | 23 295,35 Kč    |
| Z toho hlavní činnost                              |         | 10 790,35 Kč    |
| doplňková činnost                                  |         | 12 505,00 Kč    |

### Čerpání dotace ze SR

|  |                  |
|--|------------------|
| Rozpočet školy ze státního rozpočtu na rok 2018 činil: | 13 724 270,00 Kč |
| Náklady  | 13 798 507,40 Kč |
| Výnosy   | 13 798 507,40 Kč |
| Z toho: Mzdové náklady                                 | 9 813 816,00 Kč  |
| ONIV   | 456 417,70 Kč    |
| Příděl do FKSP   | 196 821,56 Kč    |
| Zákonné pojištění                                      | 3 331 452,14 Kč  |

Celková dotace ze SR byla vyčerpána.

Účelová dotace-projekty : V roce 2018 nebyly žádné účelové dotace

|                                  |               |
|----------------------------------|---------------|
| Doprava plavání-dotace MŠMT 2018 | 36 960,00 Kč  |
| Šablony EU 2018                  | 259 031,20 Kč |

### **3. Opravy a údržba školy**

Se zahájením školního roku 2018/2019 započaly stavební práce na přístavbě naší školy. MŠMT na tuto stavbu uvolnilo přibližně 22 mil. Kč. Termín dokončení je 31. 8. 2019. Přístavba vznikla na školním dvoře jako samostatná stavba, k jejímuž propojení se stávající budovou došlo během letních měsíců v roce 2019. Získali jsme dvě kmenové učebny, počítačovou učebnu, sborovnu, kancelář, dvě třídy školní družiny včetně sociálního a hygienického zázemí pro žáky i zaměstnance školy. Zastupitelům obce patří velké poděkování, protože současná školní budova nevyhovuje podmínkám moderní výuky. Do budoucna plánujeme v uvolněných prostorách vybudovat odbornou učebnu, prostory pro

školní poradenské pracoviště, školní knihovnu, učebny pro dělené třídy při výuce jazyků, kabinet a dílny. Díky dostavbě školy již v příštím školním roce nepotřebujeme využívat pro školní družinu prostory v Obecním domě. Děkujeme zřizovateli a Táborníkům za několikaletou možnost využívání těchto prostor. V souvislosti s dokončovacími pracemi jsme museli letošní školní rok ukončit v polovině června, aby mohla být stavba v termínu dokončena. Poděkování patří paní ředitelce a zaměstnancům MŠ, kteří nám pomohli zajistit činnosti pro žáky ŠD.

V průběhu července a srpna 2019 byla provedena běžná údržba, potřebné opravy, malování, a úklid školní budovy. Z výtěžku za sběr papíru jsme zakoupili další interaktivní tabuli (ve staré budově tak máme 9 interaktivních tabulí, do poslední třídy tabuli plánujeme pořídit v dalším školním roce).

#### **4. Sponzorské dary**

Adosa Židlochovice – doprava zaměstnanců – Den učitelů  
Pěvecký soubor Skřivánek – 50 ks pelerín pro pěvecký sbor Hruščata  
Česká spořitelna – finanční dar žákům IV. A pro projekt Abeceda peněz

#### **5. Součástí zprávy**

Podrobnosti o čerpání jsou ve Výkazu pro obec – Čerpání dotace od ÚSC  
a v Čerpání dotace ze SR k 31. 12. 2018.

Obě přílohy jsou uloženy v ředitelně školy a na obecním úřadě.

### **k) ÚDAJE O ZAPOJENÍ ŠKOLY DO ROZVOJOVÝCH A MEZINÁRODNÍCH PROGRAMŮ**

Do těchto programů škola zapojena nebyla.

Žáci plnili úkoly programů:      Zdravé zuby – všechny ročníky  
Ovoce a zelenina do škol - Ovocentrum Valašské Meziříčí  
Mléko do škol - Ovocentrum Valašské Meziříčí  
Matematický klokan: kategorie Klokánek a Cvrček  
Abeceda peněz – projekt České spořitelny pro třídu IV. A  
(finanční gramotnost)

### **l) ÚDAJE O ZAPOJENÍ ŠKOLY DO DALŠÍHO VZDĚLÁVÁNÍ V RÁMCI CELOŽIVOTNÍHO UČENÍ**

Škola poskytuje své prostory i dalším subjektům, především ke sportovním aktivitám: jóga, fotbal a zájmové kroužky společnosti Veselá věda a Taneční škola Novosádovi.

## m) ÚDAJE O PŘEDLOŽENÝCH A ŠKOLOU REALIZOVANÝCH PROJEKTECH FINANCOVANÝCH Z CIZÍCH ZDROJŮ



EVROPSKÁ UNIE  
Evropské strukturální a investiční fondy  
Operační program Výzkum, vývoj a vzdělávání



Ke dni 30. 11. 2018 jsme ukončili čerpání prostředků z Operačního programu Výzkum, vývoj a vzdělávání – výzvy č. 02\_16\_022 Šablony pro MŠ a ZŠ s názvem projektu „Podpora vzdělávání formou zjednodušeného projektu v ZŠ Hrušovany u Brna.“

Naše škola získala dotaci v celkové výši 696.405,- Kč. Částku jsme v uplynulých dvou letech čerpali na podporu vzdělávání žáků – doučování a klub deskových her a zábavné logiky a školního psychologa.

Probíhající projekty:

Šablony ZŠ Hrušovany u Brna II

- projekt jsme získali z operačního programu Výzkum, vývoj a vzdělávání
- projekt je realizován od 1. 1. 2019 do 31. 12. 2020
- přidělená dotace činí 1.168.190,- Kč
- udržitelnost projektu není stanovena
- využití: personální podpora – školní psycholog a speciální pedagog v ZŠ i ŠD  
zájmové kroužky: deskové hry, čtenářský klub (2 kroužky) ve ŠD –  
podpora žáků ohrožených školním neúspěchem

MAP II ORP Židlochovice

- realizace: leden 2019 – květen 2020
- přidělená částka: 160.000,- Kč
- využití: zájmové kroužky pro nadané žáky, logopedické (2 kroužky), keramické (2 kroužky), spolupráce s knihovnou, hasiči, policií, projektový den, podpora žáků ohrožených školním neúspěchem

Asociace školních sportovních klubů (AŠSK)- projekt „Sportuj ve škole“ pro žáky 1. – 5. ročníku, 2 kroužky – 2 hodiny týdně – leden – prosinec 2019

Projekt

## PODPORA VZDĚLÁVÁNÍ FORMOU ZJEDNODUŠENÉHO PROJEKTU V ZŠ HRUŠOVANY U BRNA II

je spolufinancován Evropskou unií.

Zlepšení kvality vzdělávání a výsledků žáků v klíčových kompetencích



EVROPSKÁ UNIE  
Evropské strukturální a investiční fondy  
OP Výzkum, vývoj a vzdělávání

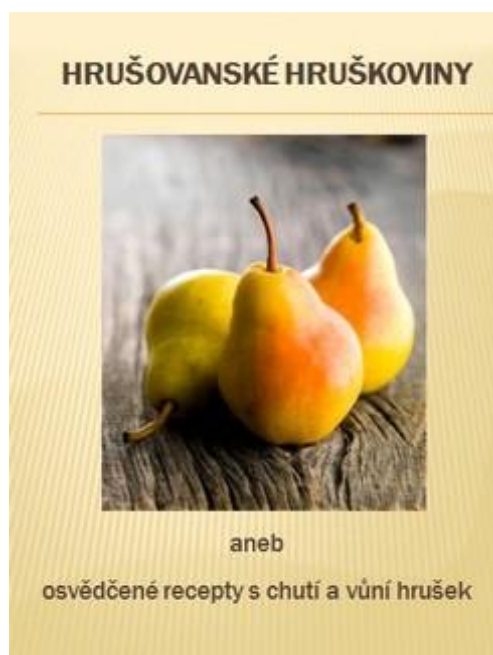


MINISTERSTVO ŠKOLSTVÍ,  
MLÁDEŽE A TĚLOVÝCHOVY

Na začátku školního roku se třída 4. A zapojila do projektu České spořitelny Abeceda peněz. Projekt podporuje finanční gramotnost žáků a má za cíl utvářet povědomí o reálném světě financí.

Zmíněná banka žákům poskytla vstupní kapitál. Žáci si vyzkoušeli podnikání od samého začátku (nápad, průzkum trhu, finanční plán, obstarání počátečního kapitálu), přes vlastní realizaci (marketingové aktivity, vytvoření publikace, její zpeněžení), až ke zhodnocení úspěšnosti celého projektu.

Výstupem projektu bylo také vytvoření publikace „**HRUŠOVANSKÉ HRUŠKOVINY**“. Jedná se o sbírku kuchařských receptů s hruškou, jakožto podstatnou ingrediencí. Publikace vyšla v polovině listopadu 2018 v nákladu 200 výtisků. Projekt vyvrcholil 13. listopadu slavnostním křtem publikace a jarmarkem v České spořitelně v Židlochovicích.



## **n) ÚDAJE O SPOLUPRÁCI S ODBOROVÝMI ORGANIZACEMI, ORGANIZACEMI ZAMĚSTNAVATELŮ A DALŠÍMI PARTNERY PŘI PLNĚNÍ ÚKOLŮ VE VZDĚLÁVÁNÍ**

**okolní školy** - spolupráce při přechodu žáků na spádovou školu, na gymnázium  
**mateřská škola** – spolupráce při přechodu dětí do 1. třídy, návštěva dětí z MŠ v 1. třídách, edukativní skupiny pro předškolní děti a jejich rodiče, schůzka pro rodiče předškoláků, vedoucí vychovatelka, psycholog, ředitelka

**Obecní úřad** – finanční zajištění provozu, oprav, dostavba školy, kontrola hospodaření, rozloučení se žáky 5. ročníku, vítání prvňáčků

**Komise pro občanské záležitosti** – knihy a pamětní listy pro žáky 1. ročníku, dárkové balíčky, odměny pro vystupující žáky (MDŽ, vánoční koncert)

**Školská rada** – pravidelné schůzky, schvalování rozpočtu a dokumentů

**Jiné organizace a sdružení v obci** – Táborníci, Hasiči – výtvarná soutěž, akce Den s hasiči, Policie – dopravně - výchovná akce pro žáky, Bezpečnost pro žáky – besedy pro žáky 4. a 5. roč.

**Místní lidová knihovna** – pasování prvňáčků na čtenáře, besedy v knihovně, pravidelné návštěvy žáků v knihovně, beseda s Márovými

**OSPOD** – zprávy o dětech, konzultace

**PPP** – konzultace, vyšetření žáků, integrace, návštěvy ve škole

**SPC** – konzultace, vyšetření žáků, integrace, návštěvy ve škole

### **sběr a jiné aktivity žáků**

„Soutěž s panem Popelou“ společnosti A.S.A: 6,52 t (13.176,- Kč): zakoupili jsme další interaktivní tabuli a odměny pro žáky.

V celkovém počtu odevzdaných 6.520 kg jsme byli na 32. místě ze 117 přihlášených škol, v počtu odevzdaných kg na 1 žáka jsme obsadili 51. místo (30,19 kg/žáka) ze 117 zúčastněných škol Jihomoravského kraje.

Poděkování patří všem hrušovanským občanům za pomoc.

### **účast žáků a pedagogů školy na životě v obci**

Advent ve škole

Učitelé a žáci pravidelně přispívají do hrušovanského zpravodaje a na webové stránky školy.

### **školy v přírodě, výlety**

škola v přírodě v Prudké (III. A, IV. A, V. B, V. A), škola v přírodě v Koryčanech (II. A, II. B), jednodenní výlety ostatních tříd v květnu a červnu 2019.

## **o) ZHODNOCENÍ A ZÁVĚR**

Děkujeme zřizovateli – Obci Hrušovany u Brna, Školské radě a ostatním organizacím i rodičům našich žáků za podporu, pomoc a spolupráci.

V Hrušovanech u Brna dne 30. 6. 2019

Mgr. Jarmila Motlíčková  
ředitelka školy

Pedagogická rada projednala dne: 28. 8. 2019

Školská rada schválila dne: